

Habitats, villes et territoires : **L'ARCHITECTURE COMME SOLUTION**

Face aux enjeux climatiques et sociétaux, l'Ordre des architectes a édité en 2022 un plaidoyer pour mieux habiter le territoire.

Objectifs :

Positionner l'Ordre des architectes sur les enjeux actuels
Montrer le champ des possibles
Rencontrer les maîtres d'ouvrages

Karine TERRAL architecte

Présidente de l'Ordre des architectes de Bourgogne-Franche-Comté
2021-2023

Le lundi 23 octobre 2023 à Pesmes à l'occasion de l'accueil de la SAP 2023

POURQUOI LES ORDRES DES ARCHITECTES SE POSITIONNENT ?

QUELLES PROPOSITIONS FAISONS-NOUS ?

Mieux habiter le territoire et réparer le tissu urbain existant

Passer de la politique du logement à celle de l'habitat

Changer nos pratiques et décarboner la construction

QUEL EST L'ÉCOSYSTÈME DE L'ARCHITECTURE ?

POURQUOI LES ORDRES DES ARCHITECTES SE POSITIONNENT ?

L'Ordre des Architectes : organisme de droit privé en charge de missions de service public conférées par la loi sur l'architecture du 3 janvier 1977

L'Ordre des Architectes de Bourgogne-Franche-Comté (CROA BFC) garantit à la société le respect de son article 1 : **« La création architecturale, la qualité des constructions, leur insertion harmonieuse dans le milieu environnant, le respect des paysages naturels ou urbains ainsi que du patrimoine, sont d'intérêt public. Les autorités habilitées à délivrer le permis de construire ainsi que les autorisations de lotir s'assurent, au cours de l'instruction des demandes, du respect de cet intérêt. »**

Placé sous la tutelle du ministère de la Culture et d'un Conseil National, il est actuellement dirigé par 15 architectes conseillers régionaux, qui assurent les missions de contrôle et régulation de la profession et celles de représentation et portage d'actions politiques en faveur de la qualité de l'architecture auprès des pouvoirs publics (État, collectivités, élus) et des décideurs privés, afin de veiller au respect de « l'intérêt public de l'architecture ».

A ce titre, il est aussi force de proposition et de conseil dans l'exécution des politiques publiques du logement, de l'équipement et de l'aménagement du territoire.



Les missions de l'Ordre Régional des Architectes

LES MISSIONS LÉGALES DITES RÉGALIENNES

- **Tenir à jour les inscriptions et radiations des architectes** (inscriptions personnes physiques et sociétés, suspensions, radiations, transferts) ;
- **Contrôler les modalités d'exercice, d'assurances et de formation** ;
- **Agir en justice en vue de la protection du titre et défendre l'intérêt public de l'architecture** ;
- **Garantir le respect des règles déontologiques** (sanction disciplinaire) ;
- **Organiser la conciliation ou rendre des avis en cas de conflits** (entre architectes, entre architectes et maîtres d'ouvrage) ;
- **Soutenir l'entraide entre confrères et les procédures collectives** ;
- **Représenter la profession et promouvoir la qualité architecturale auprès des pouvoirs publics et au sein d'organismes** : CAUE, CREPA, Maisons de l'architecture, Terragilis (membre fondateur 2021), Pôle énergie, Effilogis, CERC, Qualibat, comités et/ou commissions préfectorales ;
- **Entretenir une veille juridique sur les questions relatives à l'exercice de la profession.**

Quelques chiffres 2022 :

- 567 architectes en BFC ;
- 268 sociétés d'architecture en BFC ;
- 18 conseillers ;
- 4 temps plein en salarié ;
- 1 service juridique ;
- 11 réunions plénières du GT déontologie ;
- 13 analyses de potentielles signatures de complaisance et/ou sous-traitance du projet architectural engagées fin 2022 ;
- 2 absences de convention écrite préalable ;
- 1 suspicion de discrédit sur la profession ;
- 5 manquements professionnels (dépassement de budget, absence d'enveloppe financière) ;
- 21 saisines dont 6 déclarées irrecevables ;
- 10 médiations ;
- 6 conciliations ;
- 7 résolutions spontanées ;
- 101 réponses juridiques ;
- 5 dossiers ouverts sur le port du titre d'architecte ;
- 5 procédures pénales engagées.

Les missions de l'Ordre Régional des Architectes

LES MISSIONS NON RÉGALIENNES DITES POLITIQUES

- **Une veille des marchés publics ;**
- **La communication institutionnelle ;**
- **La co-organisation avec la DRAC BFC des Journées Nationales de l'Architecture ;**
- **La co-animation avec la DRAC BFC du Réseau Architecture**
<https://www.reseau-architecture-bfc.fr/>
- **Le soutien à leur demande aux actions de formation et diffusion de l'architecture** (CREPA, MAB et MAFC, Avenir Radieux, le Beeb, A58 et A89) ;
- **La diffusion du tableau via l'édition du notebook ;**
- **Les actions de découverte du métier en direction des jeunes au cours de leur enseignement ;**
- **L'accueil des étudiants architectes ;**
- **L'alimentation de sujets d'actualités : changement de pratiques, transition écologique...**

Quelques chiffres 2022

- 2 formations architectes jurés dispensées par la MIQCP ;
- 40 architectes jurés formés ;
- 72 architectes jurés proposés au MOA dans 20 procédures (36 titulaires et 36 suppléants) ;
- 6 réunions en visioconférence du GT Marchés publics ;
- 18 analyses ou interventions pédagogiques auprès de maître d'ouvrage ;
- 5 réunions avec de grands maîtres d'ouvrage publics ;
- 6 afterworks relocalisés par département ;
- 18 interventions "découverte du métier" (CREE) ;
- 62 000 € de budget aux actions culturelles ;
- 5 évènements « Fête le mur ! » avec 13 élus ;
- 2 communications publiques du plaidoyer « Habitats, villes et territoires : l'architecture comme solution » ;
- 1 exposition itinérante L'ARCHITECTE NE MORD PRESQUE PAS !
- 1 Appel à manifestation d'intérêt ;
- 1616 visiteurs à travers 28 villes pour 77 manifestations lors des JNArchi.

LES CONSTATS QUE NOUS FAISONS DE L'IMPACT DE LA CONSTRUCTION SUR NOTRE ECOSYSTEME NE SONT PAS SUFFISAMMENT PARTAGES



RESSOURCES

L'usage des ressources est en augmentation alors que sa disponibilité est en réduction et son coût en augmentation. La construction est responsable de plus de 40 % de l'énergie consommée. Le béton est le produit manufacturé le plus émissif en gaz à effet de serre, et alors qu'il ne reste que 5% sable des fonds marins et des rivières, ce modèle constructif reste majoritaire.

CLIMAT

Nous savons depuis le 1^{er} rapport du GIEC en 1990 que le dérèglement climatique (l'augmentation des gaz à effet de serre, l'élévation des températures) sont liées aux activités humaines. La construction est responsable du 1/3 des émissions carbone en France (cimenteries 7 à 9%).

2022 Les épisodes climatiques extrêmes, grands froids, inondations ou sécheresses, se multiplient et vont s'intensifier.

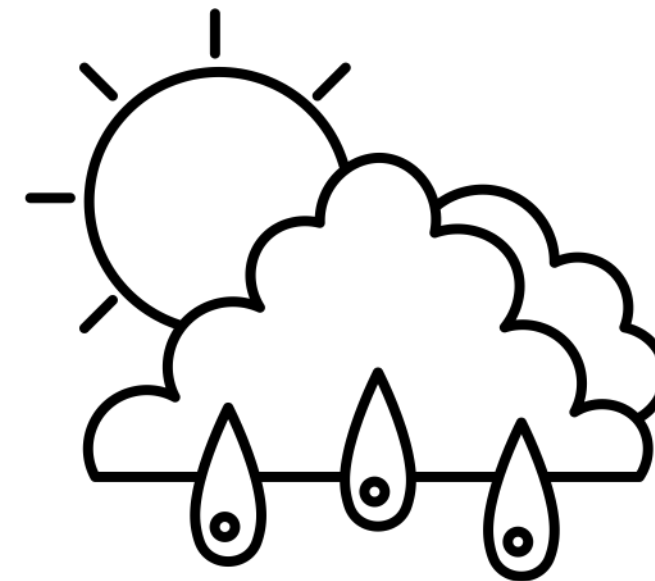
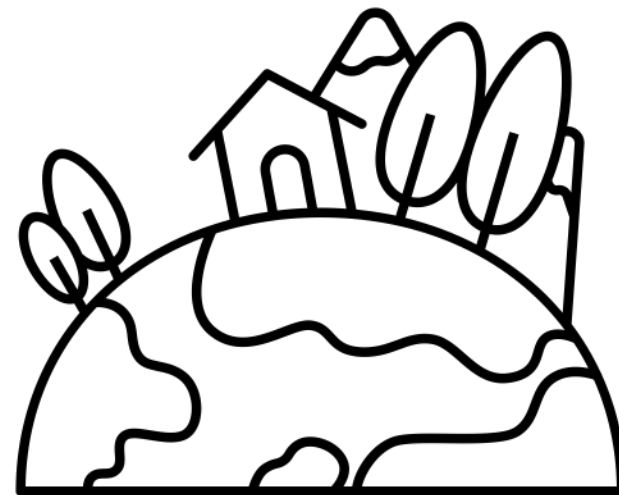
2050 La hausse du niveau de la mer sur le littoral français impactera au moins 1,4 million de Français, 165 000 bâtiments et plus de 860 communes

2100 2/3 communes sont concernées par au moins un risque naturel ; recul du trait de côte ; 3/4 des personnes pourraient être victimes de vagues de chaleurs mortelles dans le monde.

La conjonction de ces 3 crises nous demande de procéder à des changements

BIODIVERSITÉ

Biodiversité n'a plus assez de place et nous artificialisons encore l'équivalent de 4 à 5 terrains de foot par heure ; en 70 ans nous avons augmenté notre taux d'occupation du sol de 70% alors que la population n'a augmenté que de 20%



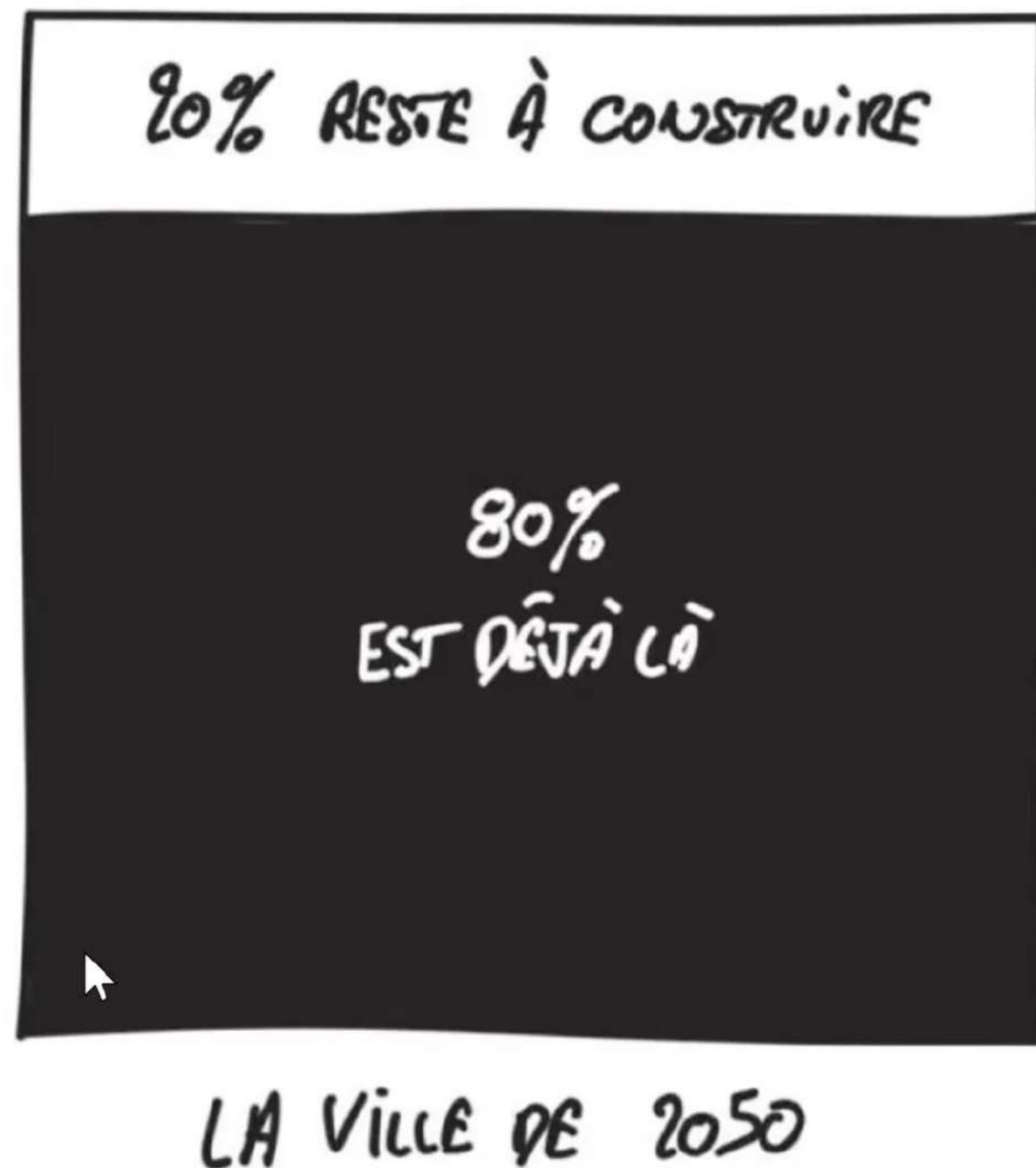
QUELLES PROPOSITIONS FAISONS-NOUS ?

Mieux habiter le territoire et réparer le tissu urbain existant

Passer de la politique du logement à celle de l'habitat

Changer nos pratiques et décarboner la construction

Mieux habiter le territoire et réparer le tissu existant ←



Notre postulat est que **la ville de 2050 est déjà là à 80 %** et qu'il faut faire avec ce déjà là. Considérer cet existant, c'est réparer, restaurer, réhabiliter, réinventer, redonner de la mixité, de la qualité d'usage, convertir des sites, réduire les déchets, réemployer les matériaux, recycler, densifier, replanter...

Des solutions existent. Des expériences réussies et des bonnes pratiques se trouvent partout sur le territoire, menées par des citoyens, des élus, des architectes. Il est urgent de les essayer et de les amplifier. Il est urgent d'écouter les habitants et de les rendre acteurs de leur cadre de vie et fiers de l'être.

Comment mieux habiter le territoire et réparer le tissu existant ? ←

Mettre en œuvre une politique nationale et locale de réparation urbaine

Revitaliser et intensifier les espaces déjà urbanisés

Viser l'objectif « Zéro Bâti Vacant »

Réhabiliter le bâti existant

Mettre en œuvre le « Zéro Artificialisation Nette »

Mettre en œuvre une politique national et locale de réparation urbaine

Quand on se promène en France ce sont les centres-villes anciens qui sont plébiscités : ils constituent l'une des richesses économiques via notamment le tourisme. Lorsque ce patrimoine vit, dans sa mixité d'usage (commerces, loisirs, habitats, services...), il transcende la vitalité des territoires. Réinvestir les villes moyennes et les petites villes est une nécessité et l'architecture contemporaine peut y contribuer fortement avec le soutien :

- d'une politique de contractualisation entre l'État et les collectivités locales («Fonds friches», «Opérations de revitalisation du territoire», «Opérations programmées d'amélioration de l'habitat» (OPAH), «Action cœur de ville» : 14 en BFC, «Petites villes de demain» 109 en BFC ;

- d'une politique régionale : « Villages du futur : inventer votre ruralité idéale » sur 45 demandes, 9 sont accompagnés dans leur approche globale de revitalisation/dynamisation de villages, dans un esprit d'innovation et de créativité (démarche participative) ;

- d'une politique locale avec l'inscription systématique l'inscription dans le PLU des objectifs de reconversion des zones monofonctionnelles : zones d'activités économiques et tissus pavillonnaires.



AMÉNAGEMENT PAYSAGER

Opération Cœur de Village

Coutarnoux (89)

Cabinet Hoge Vincent Rosi SARL - D. SCHULTZ



EQUIPEMENT ADMINISTRATIF

Mairie-école

Grancey-le-Château-Neuveville (21)

TRIA architectes



AMÉNAGEMENT URBAIN

Cœur de village

Narcy (58)

MARINGE Dominique - architecte



HABITAT COLLECTIF

Vill'âge Bleu ©

Brinon-sur-Beuvron (58)

Atelier ARCH'CADE - TABBAGH Luc - architecte

Sources : Christine Leconte Présidente CNOA

<https://www.data.gouv.fr/fr/datasets/programme-action-coeur-de-ville/>

<https://www.banquedesterritoires.fr/revitalisation-petites-villes-demain>

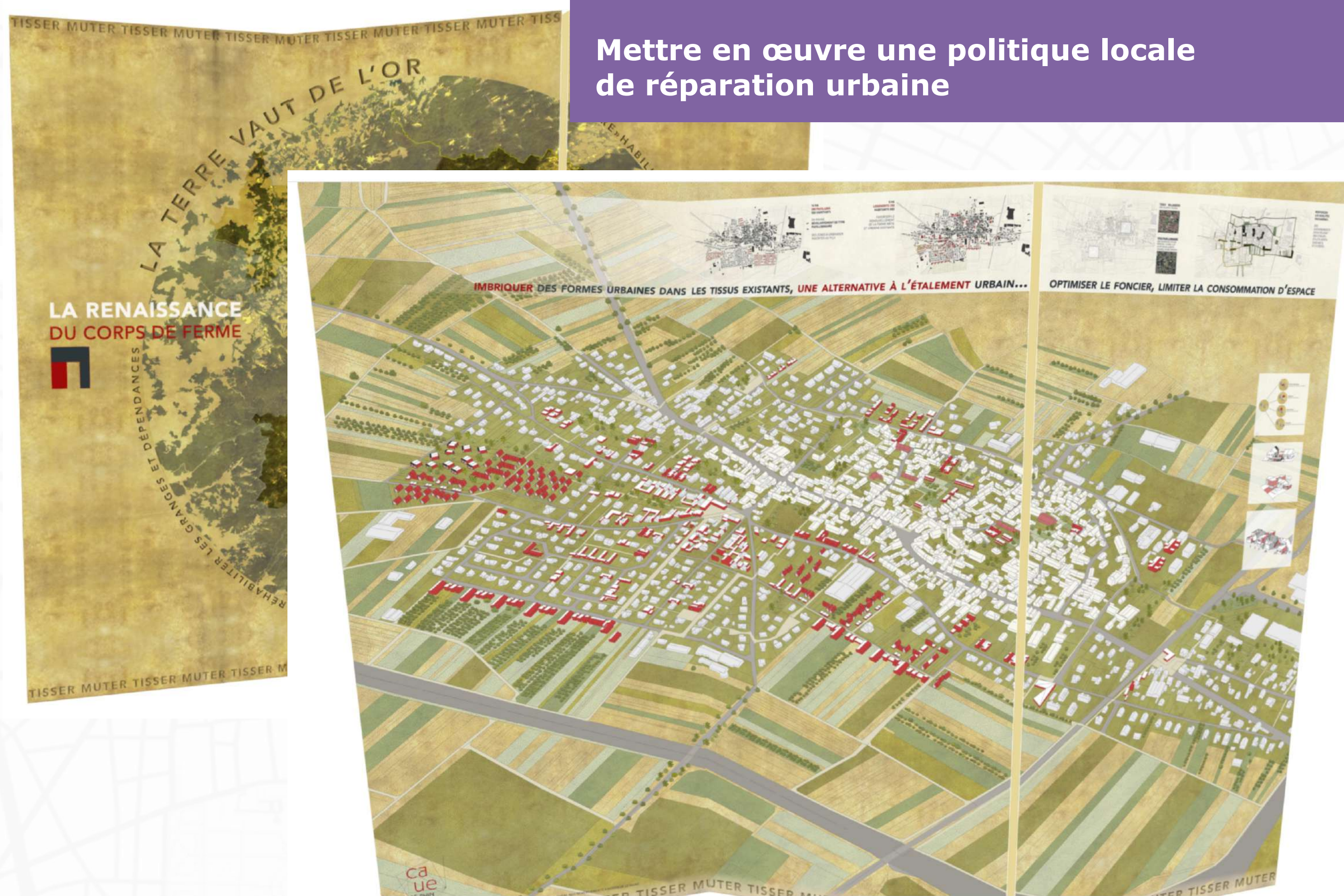
<https://jeparticipe.bourgognefranche-comte.fr/villages-du-futur-inventer-votre-ruralite-ideale-2022/>

Mettre en œuvre une politique locale de réparation urbaine

Construire à partir de l'existant c'est autant une nécessité logique qu'écologique car en privilégiant la réhabilitation au neuf, le bilan carbone est 4 fois moins impactant. Dans ce cadre, nous devons, mettre en œuvre des études globales à l'échelle du quartier ou du lotissement **pour mieux connaître les ressources, les atouts et contraintes de chaque territoire.**

Ici l'expertise du CAUE Alsace fait apparaître que seulement 30% des surfaces de fermes sont occupées et que l'habitat pavillonnaire devient sous occupé. De ce constat, il a proposé des hypothèses d'urbanisation pour montrer les possibles dans leur exposition TISSER-MUTER qui propose la **Renaissance du corps de ferme et des zones pavillonnaires** avec pour postulat **que La terre vaut de l'or.**

- **Pour cela il faut permettre les expérimentations urbaines et architecturales avec la promotion d'un urbanisme de transition et des programmations ouvertes fédérant l'ensemble des acteurs locaux.**



Réhabiliter le bâti existant

Si l'on reconnaît une valeur sociale et économique aux études architecturales et urbaines, il faut mettre quelques gardes fous et soutiens tels que :

- **Limiter et encadrer les démolitions** (encore aujourd'hui liées à des primes) ;

- **Intensifier les aides publiques à la rénovation** , notamment pour les bailleurs Sociaux et les ménages modestes avec un cadre portant la qualité architecturale ;

- **Recentrer les dispositifs fiscaux de soutien à la construction de logements locatifs (type Pinel) sur la réhabilitation du bâti existant ;**



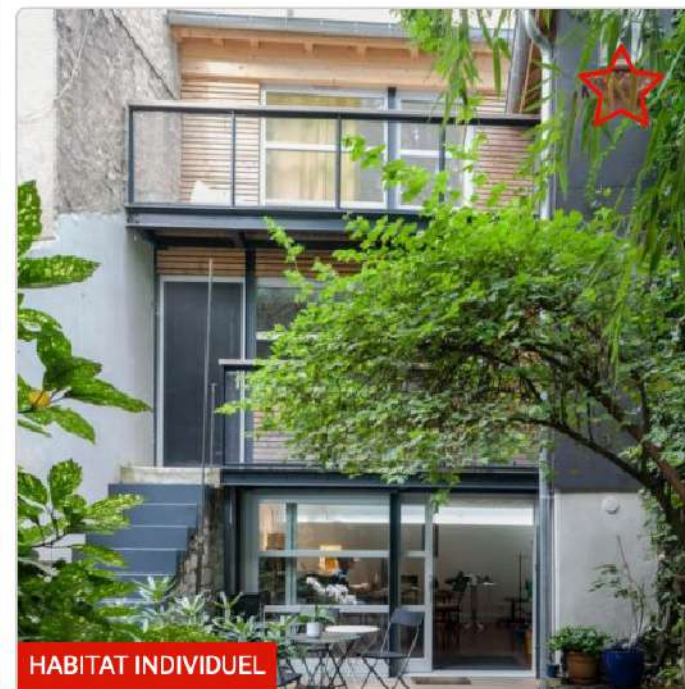
La cité universitaire Canot
Besançon (25)
atelier d'architecture Tardy



Centre d'accueil du "PRADO"
Nevers (58)
ARSENAULT Eric - architecte



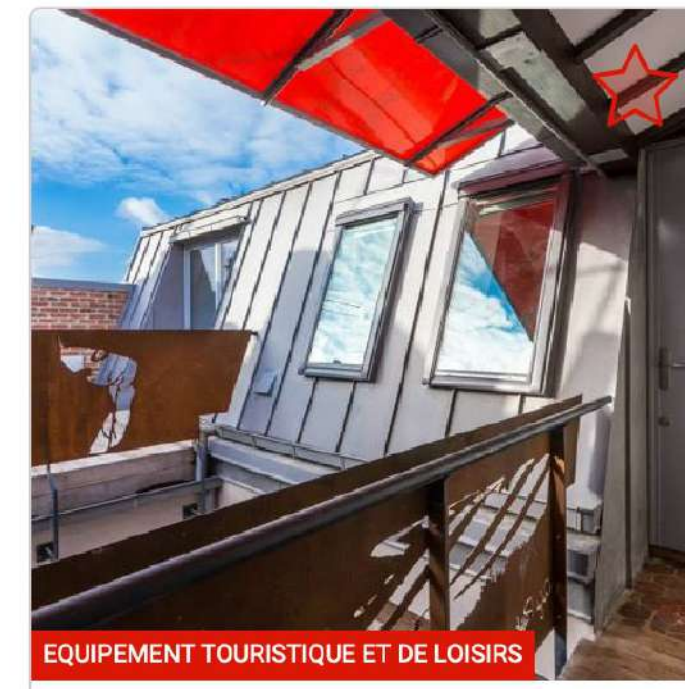
Collège Paul-Elie Dubois
L'Isle-sur-le-Doubs (25)
Quirot-Vichard - agence d'architectes (B. Quirot et O. Vichard- architectes)



Atelier-logement
Besançon (25)
Atelier HATON Architectes



Chambres d'hôtes – Élément terre
Baudrières (71)
LIPO - VIEUXMAIRE Philippe - architecte



Réhabilitation d'un immeuble en logements
Dijon (21)
Atelier CALC – architectes



Transformation de la gare en gîtes et espaces d'expositions
Leuglay (21)
Architectures Adelfo Scaranello

- **Prendre en charge les études dans les aides publiques à la rénovation pour encourager à réaliser des rénovations globales : Dans le Grand-Chalon les communes ont sollicité des architectes pour accompagner les propriétaires dans la rénovation de leur pavillon, en proposant des démarches de rénovation en fonction de la typologie des bâtiments**

Lieu

Le Grand Chalon (113000 habitants),
Bourgogne-Franche-Comté

Maîtrise d'ouvrage

Grand Chalon et Particuliers

Équipes de maîtrise d'œuvre

Cinq architectes, sollicités par le Grand Chalon, ont travaillé sur cinq types de maisons sur sous-sol :
Atelier d'Architecture Sénéchal-Chevalier - Auclair - Park / Atelier d'architecture Thibaut Maugard / Ateliers de Frédérique Manson / Agence Geoffrey Desplaces Architecte / Kiosk Architectes

Cette stratégie de rénovation s'inscrit dans une démarche exemplaire en matière de transition énergétique à travers les objectifs visés :

- Favoriser et améliorer la performance énergétique des bâtiments
- Intervenir sur différentes catégories de bâti (copropriétés, lotissements, maisons individuelles)
- Accompagner les copropriétés et les ménages dans leurs projets (de rénovation et de réaménagement)
- Inciter les ménages à réaliser des travaux de rénovation (aides financières ciblées)
- Mutualiser les études de faisabilité pour une même catégorie de bâti pour pouvoir envisager différents scénarios de rénovation et réduire le coût de la rénovation

Description

Le parc de logements des communes du Grand Chalon cumule les difficultés : un bâti vieillissant ayant peu fait l'objet de rénovations et une vacance élevée notamment dans la ville centre. Partant de ce constat, le Grand Chalon a engagé une stratégie globale de rénovation énergétique du parc privé.

Des dispositifs ont été créés pour permettre l'accès à l'information sur la rénovation (espace habitat conseil) et pour accompagner de manière ciblée les copropriétés fragiles et en difficulté.

Deux expérimentations ont également été mises en œuvre : l'une porte sur la requalification de lotissements pilotes et l'autre a pour objectif de renouveler l'attractivité d'un habitat typique construit dans les années soixante-dix. Pour ce second projet, une consultation a été lancée auprès d'architectes locaux. Chacun d'eux a formulé trois scénarios de rénovation correspondant à trois niveaux de budgets possibles pour permettre aux propriétaires d'imaginer le potentiel de transformation de leur maison.

La démarche de mutualisation des études de faisabilité, prévue dans chacune des expérimentations, a dégagé des économies d'échelles et optimisé les aides publiques tout en générant une baisse du coût des travaux restant à la charge des ménages.

Réhabiliter le bâti existant





EQUIPEMENT COMMERCIAL ET DE SERVICES

Bureaux et magasins

Marnay (70)

GUILLAUME Pierre - architecte



HABITAT INDIVIDUEL

Réhabilitation d'une maison vigneronne traditionnelle

Montaigu (39)

FERREUX Gilles - architecte - REICHARDT Gilles - architecte



HABITAT INDIVIDUEL

Ferme des Marcassins

Villers-le-Sec (70)

Architectures Amiot-Lombard

Réhabiliter le bâti existant

L'architecture de demain, faite de réparations, sera peut-être moins grandiloquente mais sera plus respectueuse. Ce ne sont plus les grands gestes architecturaux qui priment, mais la bonne intervention, au bon endroit, au bon moment. **Nous pouvons nous donner l'objectif qu'avec « plus de matière grise, nous utiliserons moins de matière première »** dit l'architecte Nicolas Delon du collectif *Encore Heureux*.





Made in iki

Made in iki a été créé en 2016 à Commenailles dans le Jura. L'association propose à la fois un fablab,...

AMÉLIE CHAPET



Hôp hop hop

L'association Hôp hop hop a été créée en 2017 par 5 membres fondateurs issus de formations complémentaires (architectes, urbanistes...). Elle...

AMÉLIE CHAPET



Univers CO

Créé en mars 2021, Univers CO est un espace de coworking situé au Creusot (71). Dirigé par Sylvie De Jesus,...

AMÉLIE CHAPET

Viser l'objectif « Zéro Bâti Vacant »

La Bourgogne-Franche-Comte est la première région de France métropolitaine par l'importance de la vacance au sein de son parc de logements : un logement sur dix est vacant.

• **Nous proposons de conforter le plan national de mobilisation des logements vacants lancé le 10 février 2020 :**

- **Taxer davantage la vacance** pour élargir l'offre de logements et activer la réserve foncière.
- **Favoriser l'occupation temporaire**, en proposant la «protection par occupation» du patrimoine vacant.

Mettre en œuvre le ZAN « Zéro Artificialisation Nette »

- **Convertir les friches militaires, ferroviaires, industrielles, et commerciales en réserves foncières** : les dépolluer, les densifier, les replanter sont aussi des pistes pour utiliser l'existant. En Bourgogne Franche-Comté, 299 friches ont été recensées certaines sont polluées et demandent d'entrer dans des diagnostics précis et des procédures bien plus longues que des mandats électoraux.



EQUIPEMENT CULTUREL

Salle de spectacle des Forges, Fraisans

Fraisans (39)

FERREUX Gilles - architecte - REICHARDT
Gilles - architecte



EQUIPEMENT TOURISTIQUE ET DE LOISIRS

Cabanes Saint-Jacques

Raveau (58)

RADIGUE Jean-Louis - architecte



AMÉNAGEMENT URBAIN

Parc urbain du Près la Rose

Montbéliard (25)

Ville de Montbéliard - service des espaces
verts



EQUIPEMENT CULTUREL

Le Cube

Saint-Amand-en-Puisaye (58)

Atelier d'architecture Bentejac



AMÉNAGEMENT PAYSAGER

Reconversion de la filature de Ronchamp

Ronchamp (70)

ACA Architectes



EQUIPEMENT DE BUREAUX

Réhabilitation – reconversion de la caserne Pittié : L'INKUB

Nevers (58)



EQUIPEMENT CULTUREL

Abords de la Cité des Arts

Besançon (25)

Agence L'Anton (L'ANTON Jean-Marc -
paysagiste) - KUMA Kengo & Associates -
MARKERT Sarah, mandataire Kengo Kuma &

Sources : <https://www.caue-observatoire.fr>
https://cartofriches.cerema.fr/ca-rtofriches/_w_55611297/?bbox=-7.88818359375,39.1300602421,351,13.0517578125,52.6163902,330454

Mettre en œuvre le ZAN « Zéro Artificialisation Nette »



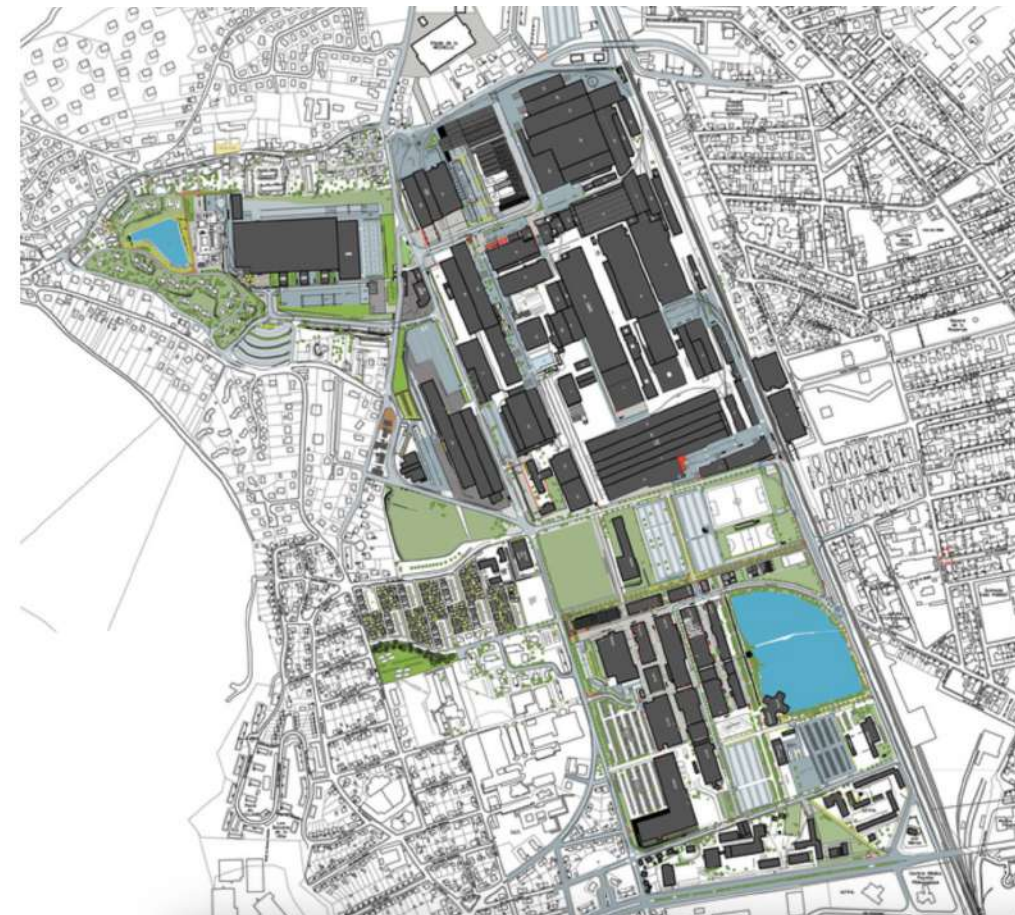
- **L'exemple du Schéma Directeur Techn'hom : Élaboration en deux phases du schéma directeur d'évolution urbaine et de développement du quartier des usines à Belfort.**

1- Le plan directeur et ses incidences sur le plan des déplacements et des accès a induit une relecture du site industriel dans une problématique urbaine. La réorganisation du système des accès et des limites a rendu nécessaire l'initiation d'un nouveau projet d'orientation et de localisation.

2 - Des interventions bâties sont venues compléter les actions définies par Techn'hom-I : l'acquisition par la Sempat de bâtiments vacants, conjuguée à la forte demande en surface de la part d'entreprises déjà présentes sur le site a abouti à plusieurs opérations immobilières.

3 - Implantation de logements sur la base de la structure parcellaire des anciens jardins ouvriers pour obtenir un tissu dense de maisons individuelles.

4 - Dans la lignée du projet Techn'hom-1, l'entreprise Alstom qui occupe tout le cœur du site nord a choisi de remettre en question son organisation interne, sur le modèle des espaces de Techn'hom, afin d'anticiper l'augmentation des flux et de l'activité.



Mettre en œuvre le ZAN « Zéro Artificialisation Nette »

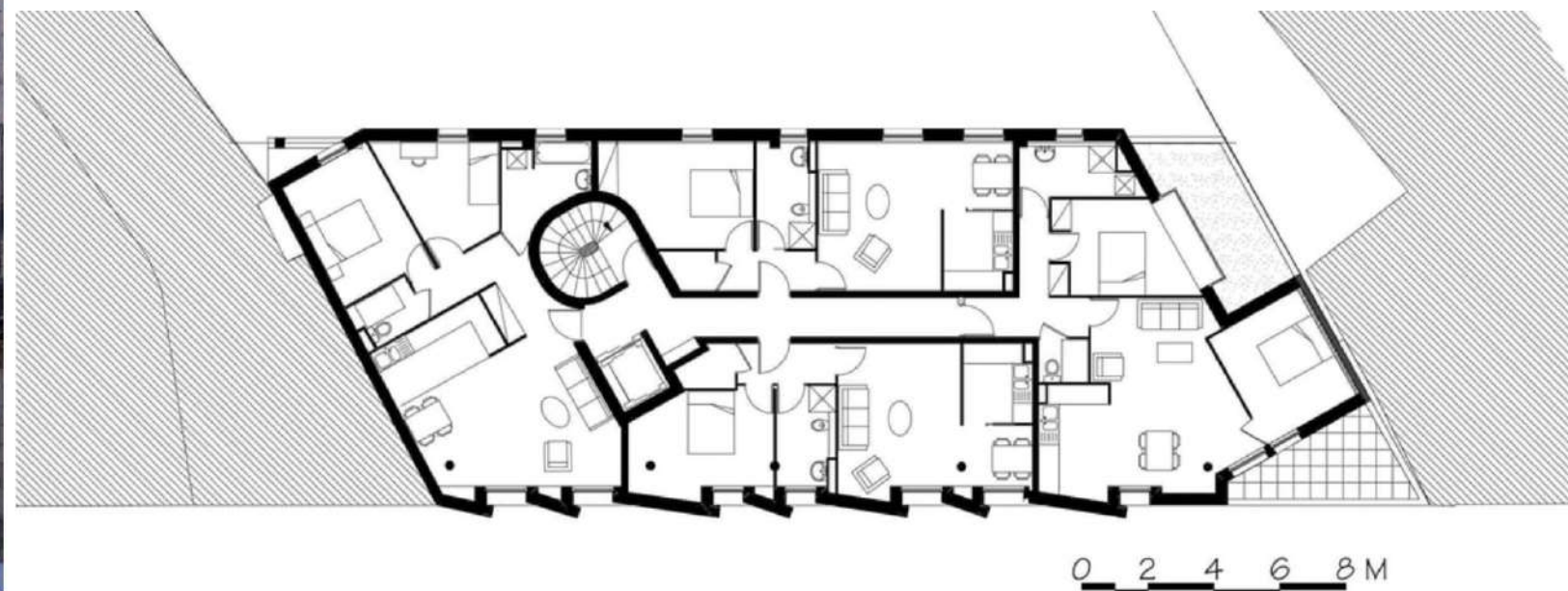


Centre socio-culturel - Giromagny / Malcotti Roussey Architectes
Vue perspective - phase concours / Dessin: Golem Images



- **A l'emplacement d'anciennes casernes, le centre socioculturel intercommunal La Haute Savoureuse à Giromagny** (Territoire de Belfort) **reprend la trame orthogonale militaire pour dialoguer avec son environnement qui se déploie autour d'un parc traversé par une rivière, la Savoureuse.** Conçue par l'agence Malcotti-Roussey (mandataire), avec l'architecte associé Thierry Gheza et l'agence de paysagistes bisontine Territoires, la réalisation de 2 860 m² en structure béton-métal a été inaugurée cet automne au pied des Vosges (5,8 M€ HT de travaux, gros œuvre par Albizzati). Elle enveloppe d'un mur-manteau un petit théâtre préexistant. Sa double peau émaillée de brise-soleil diffuse la chaleur en hiver et en protège l'été, grâce à un « jeu de filtres générateur d'une richesse de perception à l'intérieur et vers l'extérieur », selon l'architecte Michel Malcotti.

Mettre en œuvre le ZAN « Zéro Artificialisation Nette »



12 logements locatifs sociaux (4 T3 et 8 T2) en secteur sauvegardé de Besançon

Concours lauréat 2011, livraison 2021

Finaliste Prix National de la Construction Bois 2023

Le projet, qui se place dans le cadre d'une vaste opération de réhabilitation d'un ancien couvent, remplit un vide important dans la continuité des façades de la rue Lecourbe. Le site est une « dent creuse » au-dessus des 2 niveaux semi-enterrés d'un parking silo construit à la fin des années 90.

Maître d'ouvrage : Habitat 25

Maîtres d'œuvre : Atelier Haton, architectes et Images &

Calculs : BET tous corps d'état.

Les contraintes :

- >> psmv contraignant pour la forme et les matériaux, présence d'un monument inscrit en mitoyen,
- >> parking existant dictant sa proportion et imposant la position des circulations,
- >> système de fondations existant limitant les possibilités de construction, en forme et en volume.

Si le secteur sauvegardé impose des règles, il autorise toutefois la création contemporaine. Nous avons composé avec les qualités de l'architecture du centre ancien de Besançon :

- >> des façades sobres où la proportion, le détail juste et le matériau priment,
- >> une inscription dans le tissu urbain respectueuse des parties (les mitoyens) et du tout.

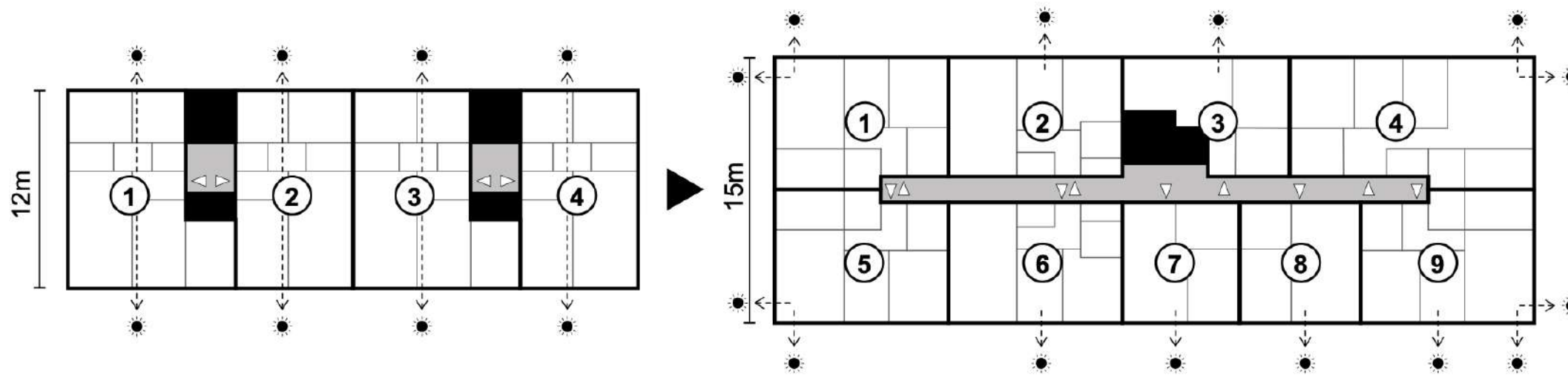
Passer d'une politique du logement à une politique de l'habitat



Améliorer la qualité du logement pour tous

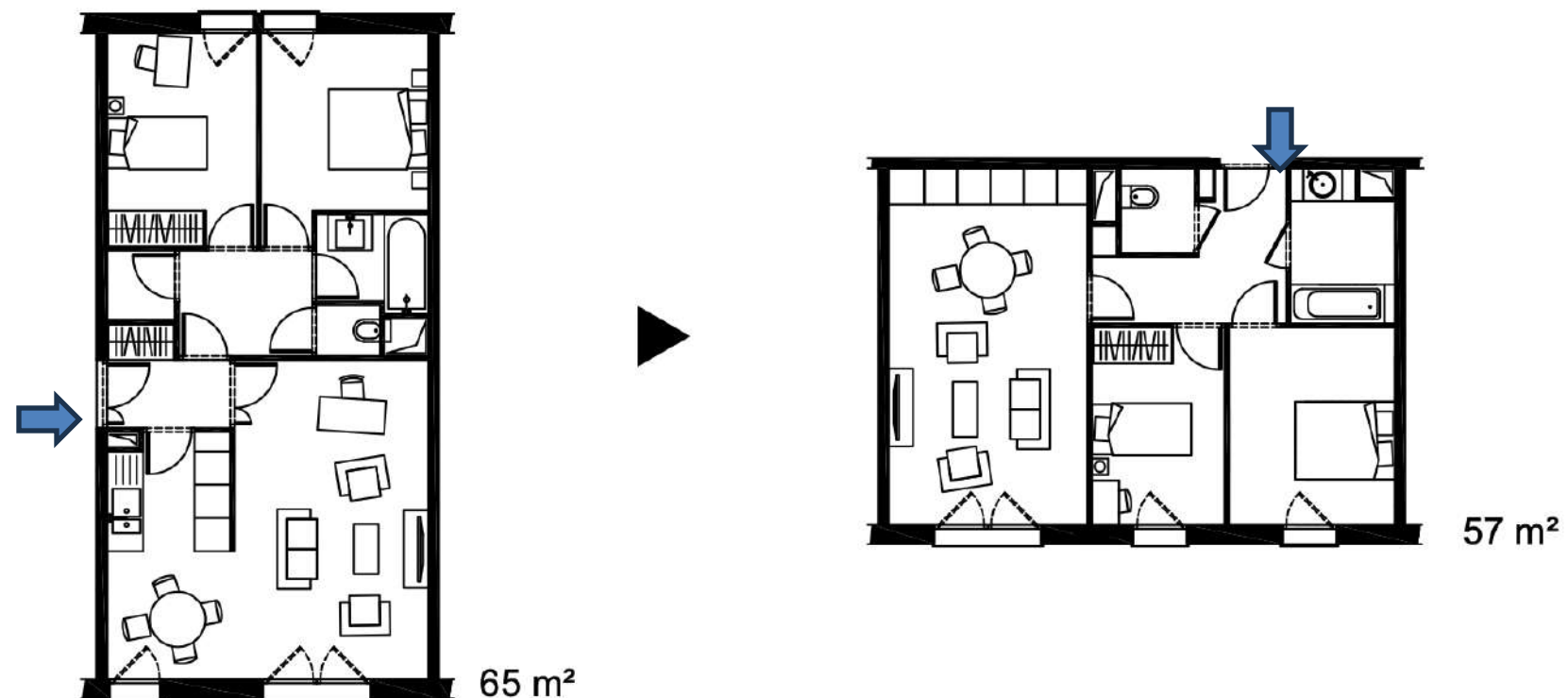
Maîtriser les coûts de production du logement

Du palier au couloir



Améliorer la qualité du logement pour tous

De l'appartement traversant au mono-orienté



Dans le rapport Girometti-Leclercq remis en sept. 2021 au gouvernement il est fait état d'un constat alarmant :

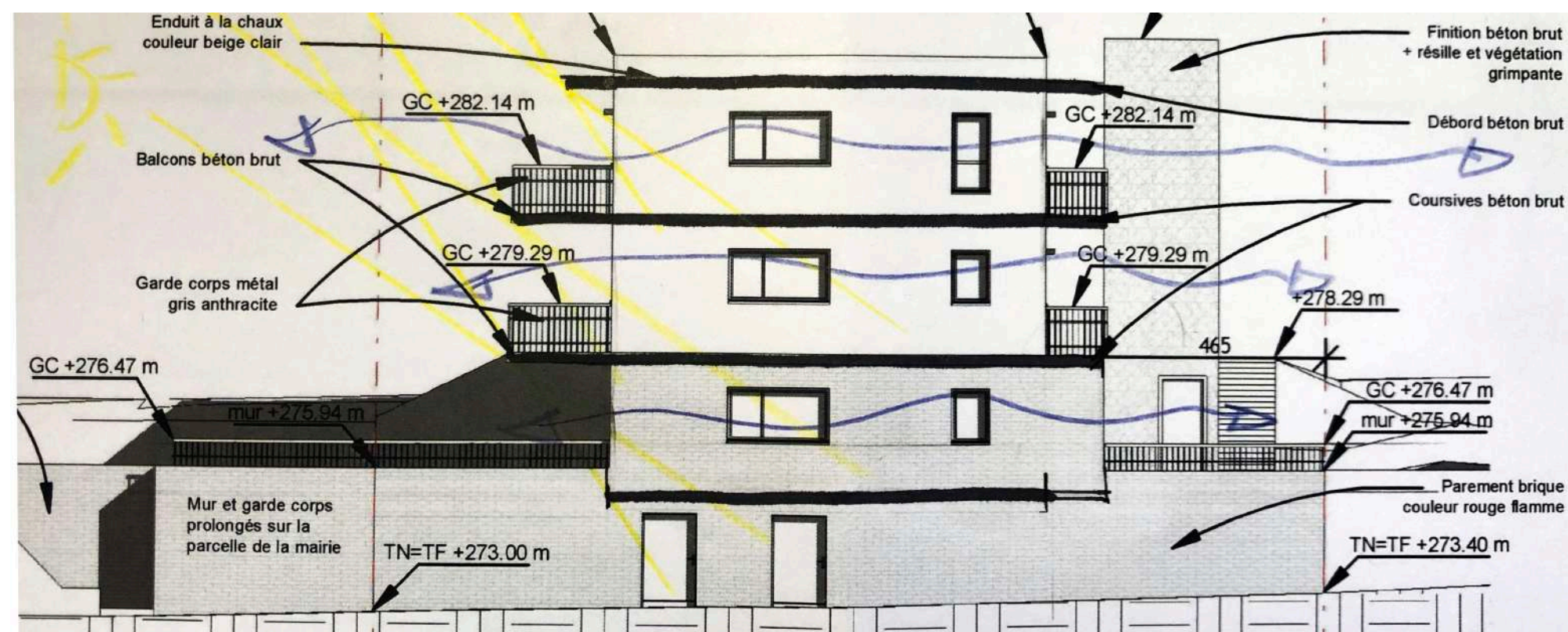
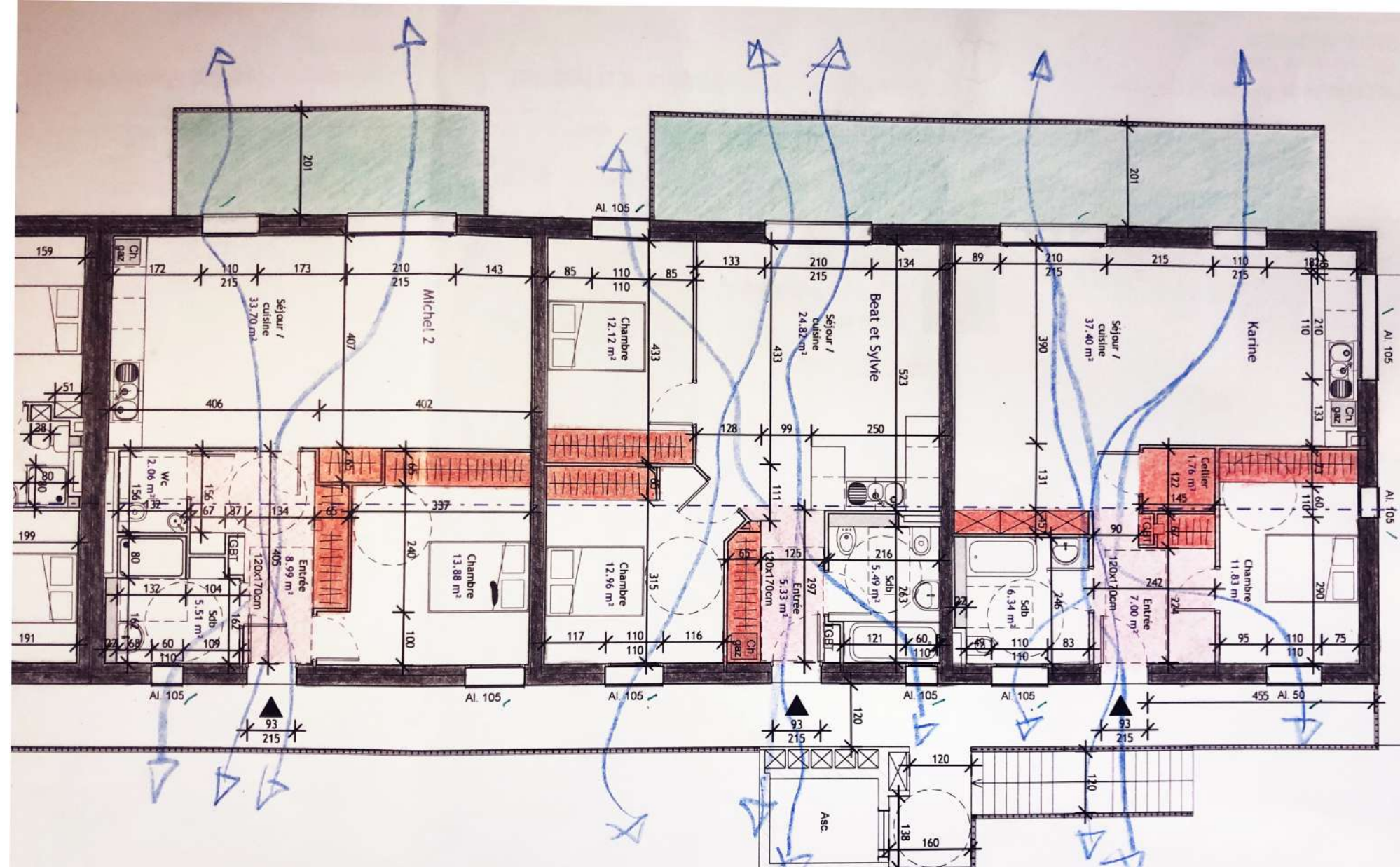
- Les bâtiments s'épaississent et les paliers se transforment en long couloir desservant des appartements mono-orientés.
- En 60 ans, les appartements ont perdu 15% de leur surface pour une même typologie et 27 cm de hauteur.

Il nous apparaît donc nécessaire de conditionner tout dispositif fiscal ou aide publique à des critères de qualité et d'écologie, garantis par des études de conception globales.

Améliorer la qualité du logement pour tous

Pour améliorer la qualité de l'habitat, il est nécessaire de :

- **Augmenter l'épaisseur de l'enveloppe pour assurer le confort thermique et acoustique ;**
- **Proposer des espaces extérieurs dimensionnés pour un usage réel ;**
- **Mettre en place des espaces en lien avec les fonctions** : véritable entrée avec rangements, cuisine éclairée naturellement ;
- **Limiter l'épaisseur bâtie pour favoriser la multi-orientation** des logements, la ventilation et l'éclairage naturels des pièces d'eau, des circulations communes et des parkings (qualité perdue ces dernières années).





HABITAT INDIVIDUEL

Maison individuelle – Bâtiment passif

Saint-Maur (39)

FERREUX Gilles - architecte - REICHARDT Gilles - architecte



HABITAT INDIVIDUEL

Trois maisons groupées BBC

Passenans (39)

Stimulus Architecture (Thierry Marco & Léa Thirode)



HABITAT INDIVIDUEL

Maison individuelle bioclimatique BBC

Dole (39)

Arborès (Emilie DEVILLERS et Florent TIMAL) - architectes

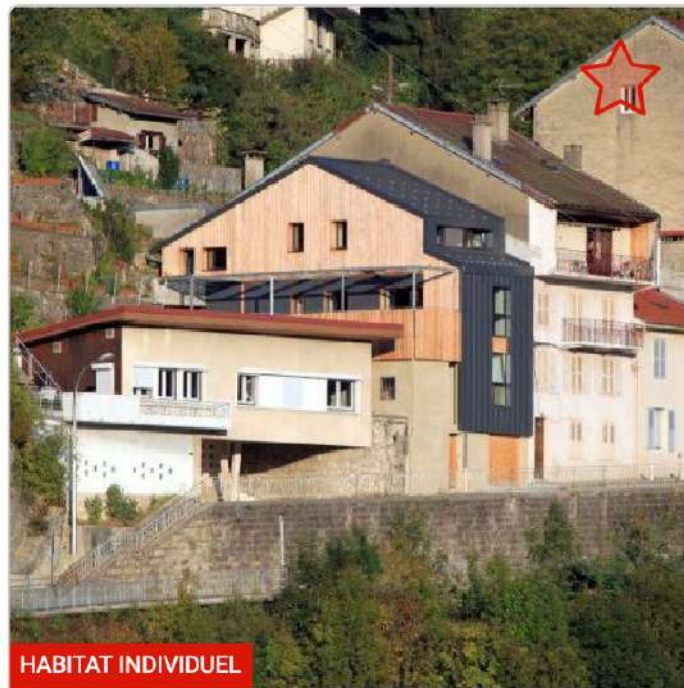


HABITAT INDIVIDUEL

La Maison K – maison contemporaine

La Ferté-Loupière (89)

CHANCEL Nathalie - paysagiste - PINSSEAU Véronique



HABITAT INDIVIDUEL

Maison individuelle – Rénovation – BBC et Effnergie

Saint-Claude (39)

Atelier Archi&Design (A. Brustel et P. Lahu - architectes - F. Raymond- designer)



HABITAT INDIVIDUEL

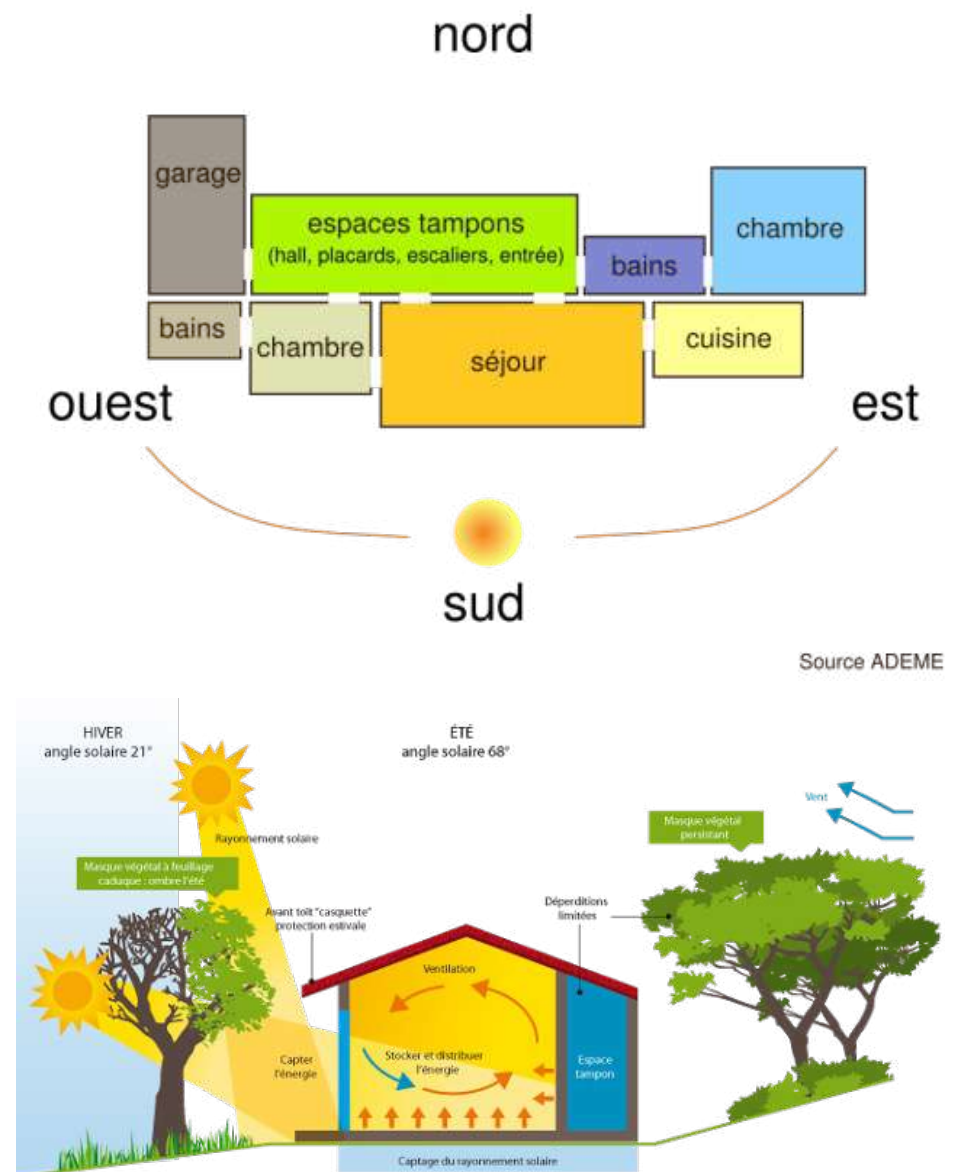
Maisons jumelées bioclimatiques à Saint- Lupicin

Coteaux du Lizon (39)

Atelier Archi&Design (A. Brustel et P. Lahu - architectes - F. Raymond- designer)

Améliorer la qualité du logement pour tous

- Ici des réalisations où **le confort thermique a été travaillé avec les principes du bioclimatisme**, et la mise en œuvre de performances thermiques diverses jusqu'au passif c'est-à-dire sans chauffage traditionnel.



Maîtriser les coûts de production du logement

Ici l'exemple de l'habitat participatif :

- Nombre d'intervenants limité dans le montage des opérations privées, pour limiter le coût de portage à 10% du prix du logement ;
- Réduction des surfaces individuelles ;
- Développement des modes de promotion coopératifs.

Autres idées :

- **Développer le portage public des fonciers identifiés comme stratégiques par les collectivités locales pour maîtriser les coûts de cession.** Encourager la lutte contre les plus-values foncières indues (chartes antispéculation, dispositifs contrôlant les prix de sortie de construction).

- **Favoriser l'accès à la propriété en dissociant le bâti du foncier :** développer les baux réels solidaires, et permettre aux collectivités de proposer des baux réels libres sur les fonciers qu'elles aménagent.

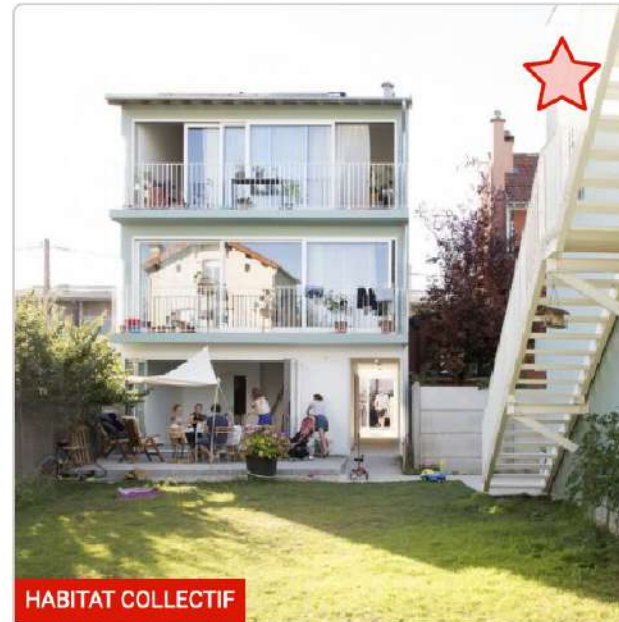


HABITAT COLLECTIF

Eco-hameau du Pré Commun

La Montagne (44)

GUINÉE POTIN - architectes-plasticiens



HABITAT COLLECTIF

Six logements participatifs en autopromotion Lauréat du Prix de la première oeuvre – Equerre d'argent

Romainville (93)

Atelier de l'Ourcq Architecte



HABITAT SEMI-COLLECTIF

8 logements participatifs Bois Blancs

Lille (59)

Hart Berteloot Atelier Architecture Territoire



HABITAT COLLECTIF

Locus Solus : la location participative

Bordeaux (33)

éo "Toutes architectures"



HABITAT SEMI-COLLECTIF

Coop Coteau – Habitat participatif

Ivry-sur-Seine (94)

SCOP Atelier 15 Ivry



HABITAT SEMI-COLLECTIF

3 bis 3 ter. Habitat participatif : 2 maisons dans un hangar

Rezé (44)

COLLECTIF FARO ARCHITECTES - architectes -
DE LONG EN LARGE - paysagistes
concepteurs



EQUIPEMENT SOCIAL ET SOCIO-ÉDUCATIF

Crèche Tom Pouce

Nantes (44)

IN SITU - ARCHITECTURE CULTURE(S) ET
VILLE - architectes-urbanistes

Changer nos pratiques et décarboner la construction ←

Renforcer le conseil, l'ingénierie territoriale et la médiation

Viser la sobriété énergétique

Mettre en place une architecture de circuits courts

Développer les éco-matériaux : biosourcés, géosourcés et réemployés

Favoriser la formation et la transmission des savoir-faire autour des éco-matériaux

Renforcer le conseil, l'ingénierie territoriale et la médiation

ARCHITECTES
pour tous

Mon compte



L'Ordre des Architectes recense l'ensemble des architectes exerçant en France et vous propose de sélectionner des architectes prêts à vous accompagner.

— Que recherchez-vous ?

Architectes Projets Collaborations pro

FILTRER LES ARCHITECTES

Département ou code postal

exemples : 95, 76610 ...

En vue / Actualités

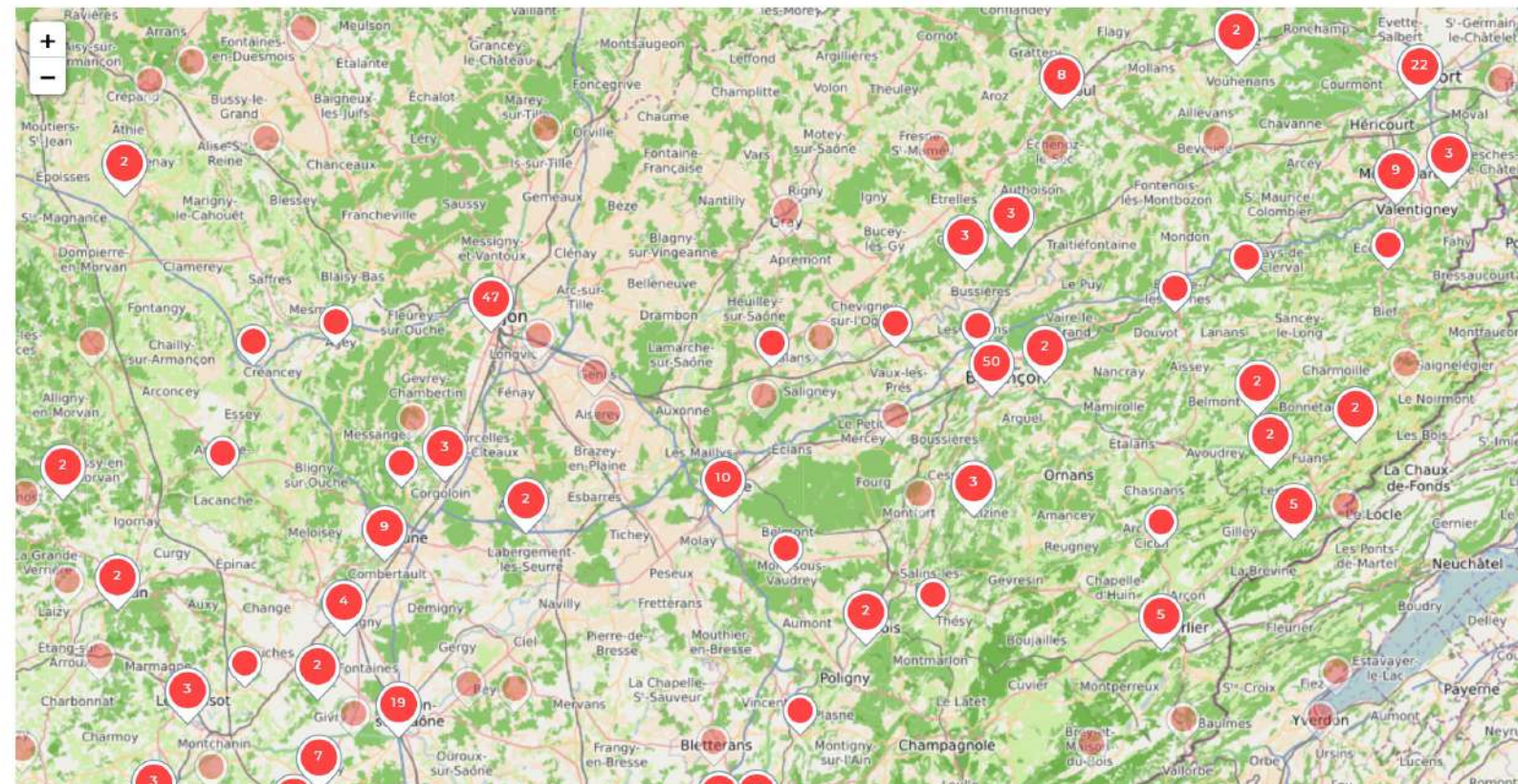
- Architectes référencés France Rénov'/ MaPrimeRénov'
- Architectes pour accompagner les collectivités locales

Type de projet

Pour les particuliers

Pour les professionnels

Pour les collectivités



<https://www.architectes.org>

<https://www.architectes-pour-tous.fr/architectes-pour-tous>

- L'Ordre des architectes de Bourgogne-Franche-Comté représente **567 architectes et 268 sociétés mobilisables sur le territoire.**
- Il siège dans les **CA des CAUE, des Maisons de l'architecture, afin de garantir un service public de l'architecture accessible et indépendant.**
- Il anime **le réseau local d'architecture afin de multiplier les actions de médiation auprès du grand public** en s'appuyant sur le réseau associatif et celui des VPAH.
- Il siège au CA et comité scientifique du **Pôle énergie**, est membre fondateur de **Terragilis** et participe aux commissions **Effilogis afin de développer les actions et démarches durables.**



CARTOGRAPHIE DE L'ÉCOSYSTÈME DE L'ARCHITECTURE

<https://www.reseau-architecture-bfc.fr>

- Au démarrage réflexion sur le devenir de la commune dans le **cadre de l'élaboration d'un Plan Local d'Urbanisme et d'un audit des bâtiments communaux.**

- **Mise en évidence des besoins et des potentialités** de la commune face à la désertion du cœur du village pour ses franges.

- Choix communal d'inciter à la **redensification du centre historique.**

- Mise en place d'un **comité de pilotage de 4 conseillers municipaux pour la continuité des débats, les prises de décisions partagées et propositions** face aux organismes extérieurs.

- **Rédaction du programme et du cahier des charges du projet** en collaboration avec le service aux Maires du Conseil départemental, l'Architecte des Bâtiments de France et la paysagiste conseil du département.

- **Visites de bâtiments publics de qualité par le CAUE** afin que les élus et techniciens parlent le même langage et que la notion de qualité architecturale soit partagée

- **Consultation de maitres d'œuvre** sur la base du programme et d'un chiffrage.

- **Organisation du jury et analyse des offres, assistées par le CAUE. Choix de l'équipe de maîtrise d'œuvre pour réaliser ce programme mixte.**



Accompagnement
par l'ingénierie
locale

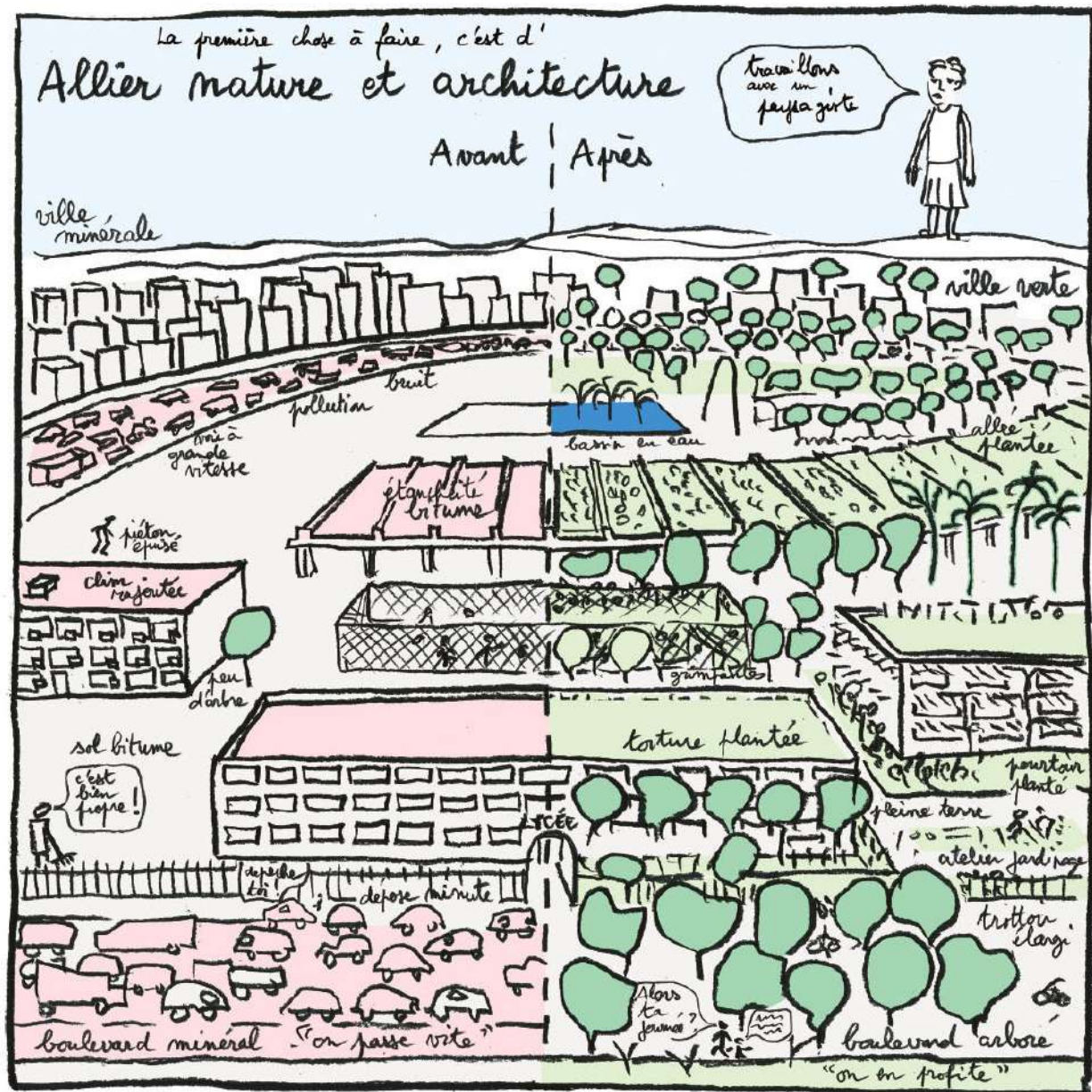
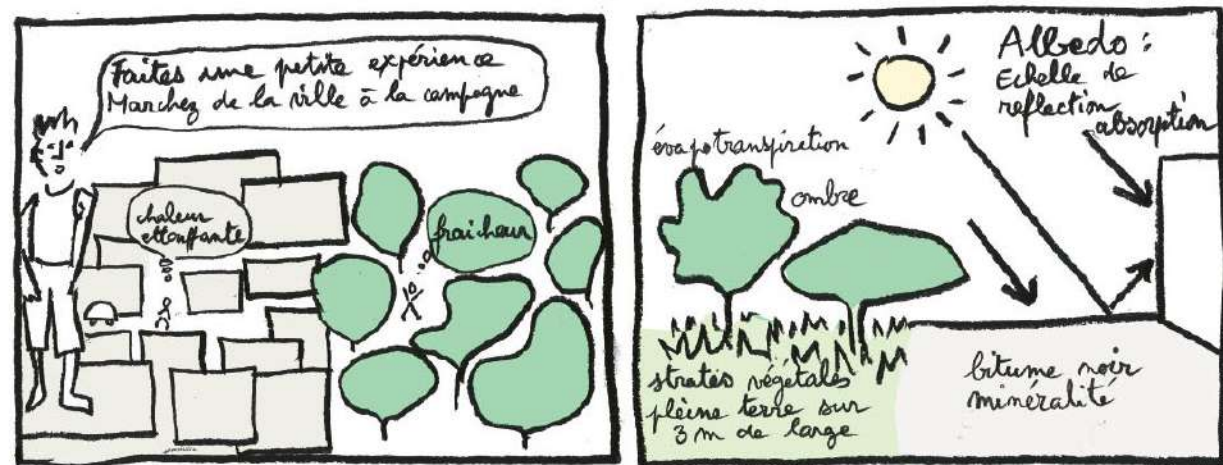


EQUIPEMENT SOCIAL ET SOCIO-ÉDUCATIF

Restructuration de l'ancien presbytère en logements, maisons d'assistantes maternelles, bibliothèque et salle socio-culturelle

Lantenne-Vertière (25)

Architectures Amiot-Lombard



Viser la sobriété

Première idée : Lancer un plan de végétalisation pour constituer des îlots de fraîcheur et de bien-être

- Créer des « oasis » en milieu urbain à moins de 10 minutes, pour tous : végétaliser des espaces extérieurs d'équipements publics et de copropriétés ;
- Préserver les forêts existantes et replanter massivement des espèces adaptées, sources de biodiversité, dans tous les territoires ;
- Imposer dans le PLU et les SCOT la présence d'un coefficient de biotope par surface (CBS) ;
- Compléter le volet paysager du permis de construire par un plan de plantations.

Sources : BD ICEB «Rester cool» par Alain BORNAREL et Emmanuelle PATTE
<http://www.asso-iceb.org/document/b-d-confort-en-climat-chaud-rester-cool/>
<https://www.cerema.fr/fr/actualites/ilots-chaudeur-agir-territoires-adapter-villes-au-changement>
 Rapport d'activités du CAUE du Doubs

Viser la sobriété



Sources :
CNOA <https://www.architectes.org/dossier-renovation-energetique>
CNOA <https://www.architectes.org/publications/maires-et-architectes-10-cles-pour-reussir-la-transition-ecologique>
CEREMA <https://www.cerema.fr/fr/actualites/observatoire-couts-construction-promouvoir-materiaux>
AJENA <https://www.ressources-caue.fr/Record.htm?record=19269454124910876369>

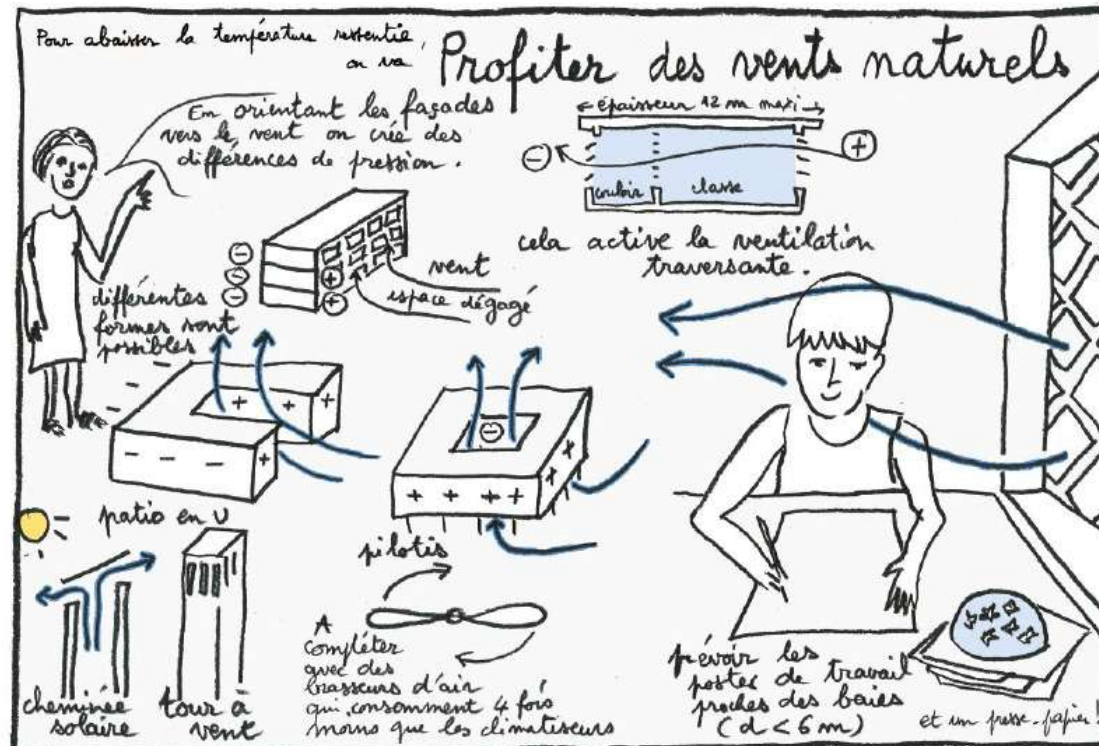
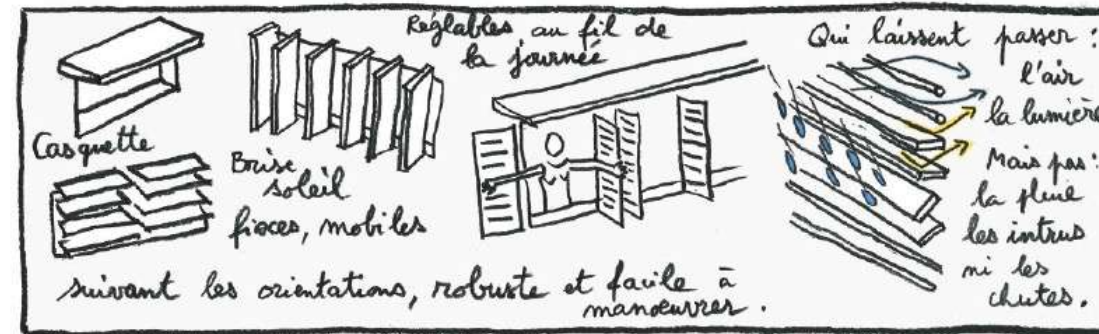
Viser la sobriété

2^e idée : soutenir la recherche sur les solutions low-tech

- Les animaux, la nature s'adaptent au climat et l'Homme a toujours adapté son habitat à celui-ci : le sans chauffage traditionnel le sans climatisation restent des possibles généralisables.

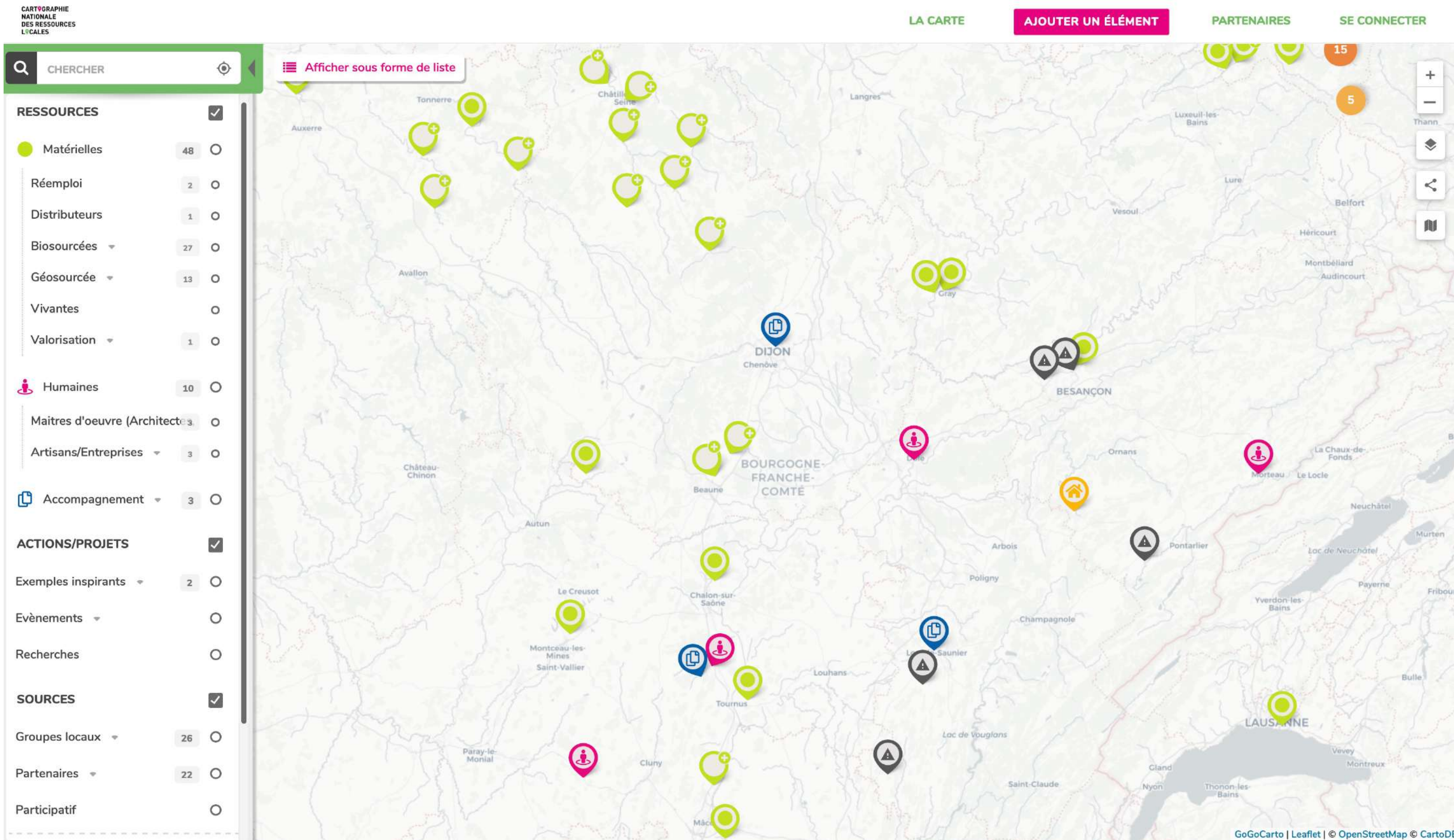
- Le soutien à la recherche sur les solutions low-tech (objets, systèmes, techniques, services, savoir-faire) garantira le durable accessible et utile.

- Pour développer les actions et démarches durables, l'Ordre des architectes de Bourgogne-Franche-Comté siège au CA et comité scientifique du **Pôle énergie**, et de **Terragilis** dont il est membre fondateur et participe aux commissions **Effilogis**.

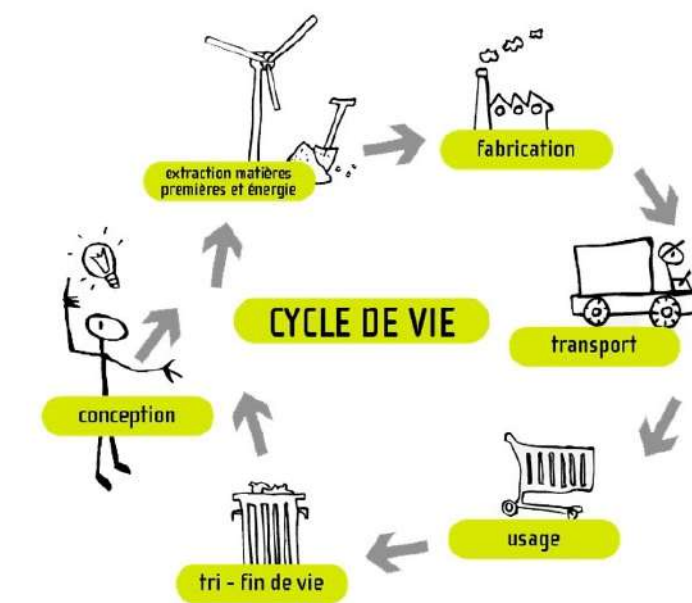


Source : BD ICEB «Rester cool» par Alain BORNAREL et Emmanuelle PATTE
<http://www.asso-iceb.org/document/b-d-confort-en-climat-chaud-rester-cool/>
<https://lowtechlab.org/fr/la-low-tech>

3^e idée mettre en place une architecture de circuits courts



- **Privilégier l'écoconception** pour faciliter le réemploi futur des matériaux et équipements en anticipant la fin de vie du bâtiment.



- **Développer localement des filières de productions de matériaux** s'appuyant sur les ressources du territoire, idée de faire «l'architecture des 100 km». Voir cartographie de la Frugalité heureuse.

Développer les éco-matériaux : biosourcés, géosourcés et réemployés

La question des éco-matériaux est essentielle pour décarboner la construction actuellement responsable du 1/3 des émissions de carbone (dont 7 à 9% cimenteries).

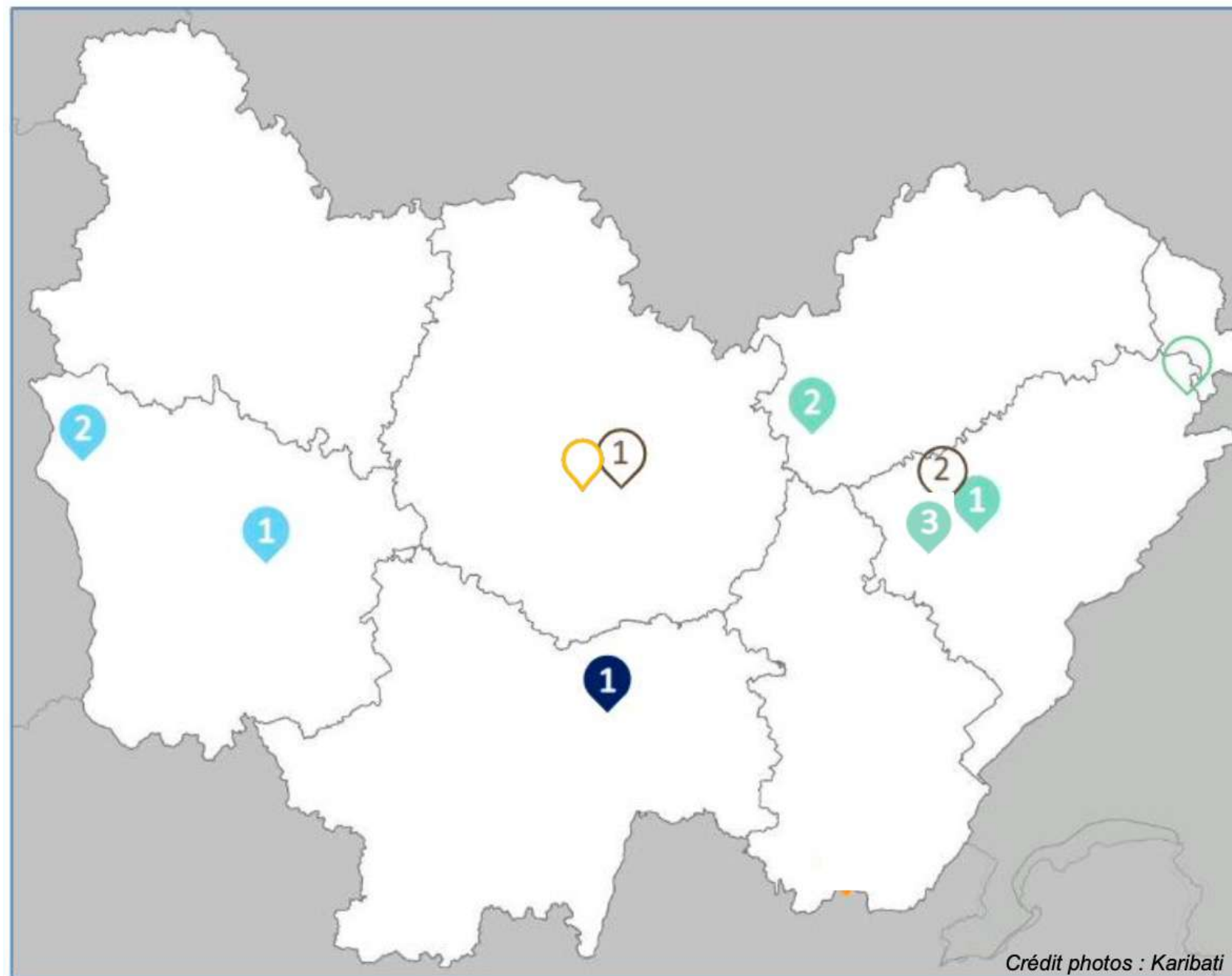
- En BFC, c'est le Pôle énergie (outil de la Région BFC) qui cartographie les matériaux **biosourcés** (disponibilité, performances constructives, etc.), et le réseau de professionnels formés capables de les mettre en œuvre (architectes et artisans).

En Bourgogne-Franche-Comté, la **construction-bois** représente plus de 4300 salariés et offre un gisement important de ressources sylvicoles, notamment issues des feuillus et des sous-produits issus de la gestion des forêts et de l'activité des scieries.

Les acteurs du chanvre sont organisés sur 4/8 départements : Haute-Saône, dans le Jura, la Côte-d'Or et la Saône-et-Loire.

Pendant 5 ans, nous avons l'unique usine française de production d'ouate de cellulose à partir de cartons en Saône-et-Loire à Fragnes-la-Loyère.

<https://www.pole-energie-bfc.fr/carte-regionale/acteurs-engages#c220>



Crédit photos : Karibati

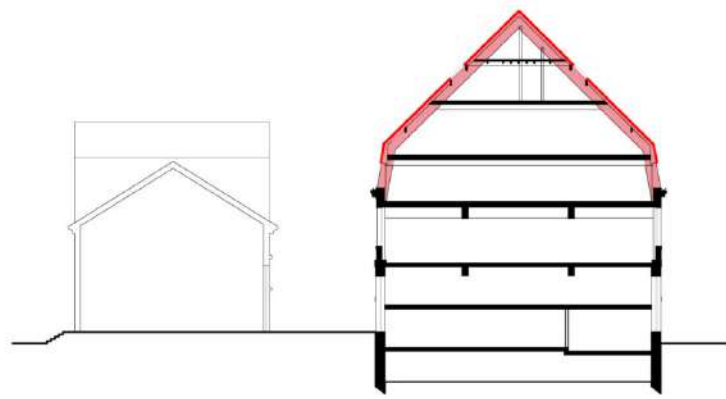
Filières

- 📍 Interprofession bois
- 📍 Filière Construire en Chanvre

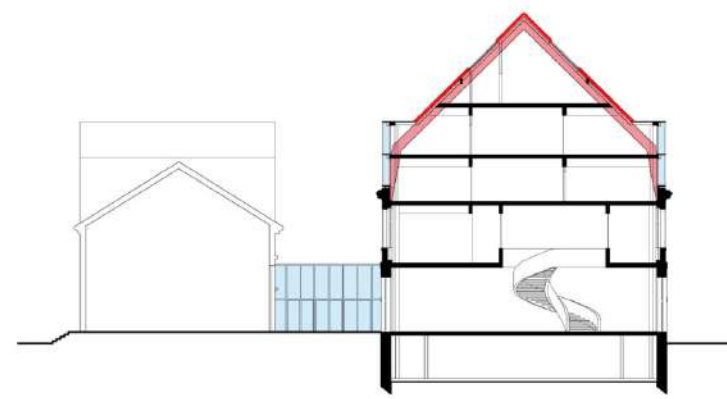
Fabricants

Isolants :

- 📍 Carton
- 📍 Paille
- 📍 Chanvre



EXISTANT



PROJET

Mettre en place une architecture de circuits courts



Exemple de la réhabilitation de l'Université sur le site de l'Arsenal à Besançon projet pilote pour le Rectorat par la **mise en place de stratégies de réemploi des matériaux existants, d'économie circulaire** et de **réinsertion sociale**.
Etudes financées par l'ADEME et la Région BFC qui ont fait leur 1^{ère} rencontre régionale du réemploi sur ce site en septembre 2022.

Maître d'ouvrage : Rectorat de Besançon
 Maître d'œuvre : Atelier Novembre (Architecte mandataire)
 Bureaux d'études : Albert & Compagnie (Spécialiste BBC / QEB, Economie circulaire), Egis Bâtiments Grand Est (TCE, Economiste), Altia (Acousticien)
 Programme : Rassemblement d'entités de l'UFR SLHS dans un même bâtiment, avec aménagement des différents départements (Arts & Spectacles, Sociologie, Musicologie, Psychologie, etc.), de salles de cours, locaux communs, salle de spectacle, amphithéâtres, pour l'accueil de 1850 étudiants.
 Avancement : Chantier en cours

Pour cela :

- **S'autoriser à l'expérimenter pour trouver et valider les solutions**
- **Favoriser les «diagnostic ressources»**
- **Mettre en œuvre la traçabilité et qualité des matériaux issus de la déconstruction** à travers l'obtention d'un label ou d'une certification.
- **Aider et inciter au développement des espaces de stockage et plateformes locales de réemploi** dans tous les territoires

Règles professionnelles de construction en paille

Remplissage isolant et support d'enduit

Règles CP 2012 révisées



Technique
Isolation
Mise en œuvre
Étanchéité
Enduit
Sécurité
Remplissage

EDITIONS
LE MONITEUR

3^e édition



EQUIPEMENT AGRICOLE

La cave de l'œuf

Puligny-Montrachet (21)

AZCA - Atelier Zéro Carbone Architectes

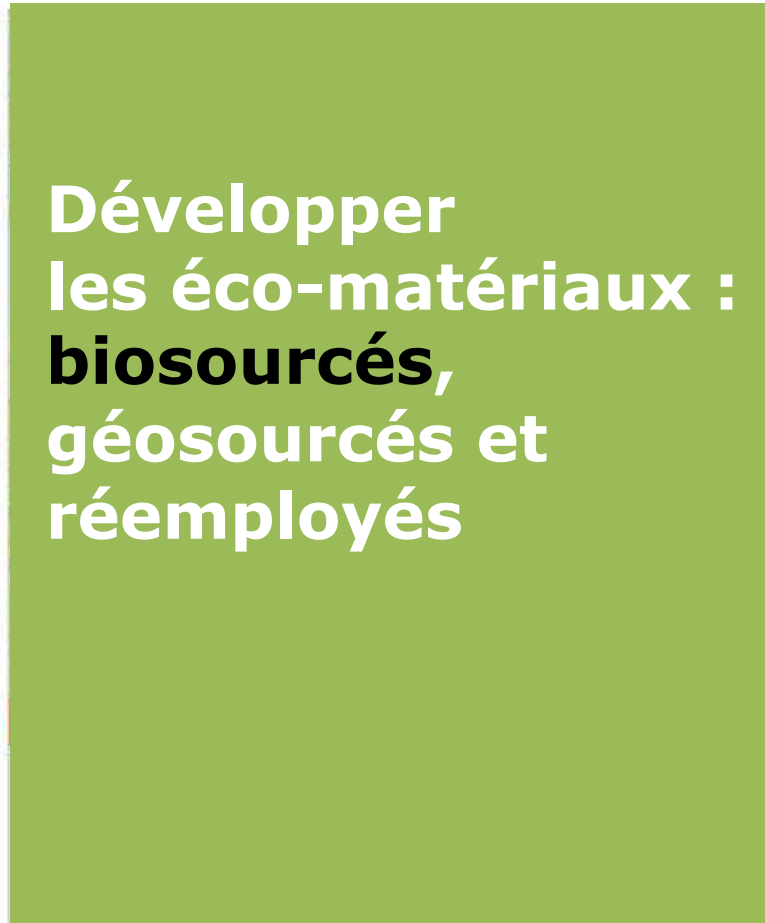


HABITAT INDIVIDUEL

Maison en paille

Montigny-aux-Amognes (58)

ROUX Marie-Colette - architecte



Développer les éco-matériaux : biosourcés, géosourcés et réemployés



EQUIPEMENT CULTUREL

La Damassine, maison des vergers, du paysage et de l'énergie

Vandoncourt (25)

Haha atelier d'architecture



EQUIPEMENT TOURISTIQUE ET DE LOISIRS

Gîtes contemporains passifs La Haute Molune

La Pesse (39)

SEVESSAND Guillaume - architecte



HABITAT INDIVIDUEL

Bien que nous ayons à Vandoncourt, le **1^{er} établissement recevant du public isolé en paille en France** et que des règles professionnelles cadre ce type de construction depuis plus de 10 ans, la filière paille n'est pas constituée. Une étude financée par l'ADEME, réalisée par le Cluster Robin présente un rapprochement possible entre filières de l'agriculture et de la construction pour développer la production locale. On sait déjà qu'il suffit de 10% de paille pour isoler les logements existants.

Agence d'architecture - Ornans (25620) - 2021

- Surface totale du bâtiment : 145 m²
- Coût total : 220 000 €
- Maître d'ouvrage : Jonathan Sanchez architecte (25)
- Bureau d'études structure bois : Construction Bois Ingénierie Service - CBIS (25)
- Bureau d'études thermique : BET Droz-Bartholet (25)
- Architecte / paysagiste concepteur : Jonathan Sanchez
- Charpentier : Christophe Cartier (25)
- Menuisier : Machet Agencement (25)



© Nicolas Waltefaugle

Béton de Chanvre

Le projet se situe en bord de « Loue » et est pensé en fonction du site naturel remarquable mais aussi en prenant en compte les maisons mitoyennes existantes. La toiture deux pans en tuiles en terre cuite de faible dimension s'intègre parfaitement au cadre bâti. Un joint creux sépare les maisons mitoyennes et le projet de bureau, ce qui en caractérise son entrée. Les ouvertures ont été pensées pour cadrer le paysage et respecte une décomposition verticale de rigueur dans le Doubs.

L'intérieur du bureau se veut frugal. Les murs ossature bois sont remplis de béton de chanvre coffré et laissé brut. L'aspect de ce matériau rend l'ambiance intérieure chaleureuse, apaisante d'un point de vue acoustique et apporte de l'inertie thermique à l'ensemble.

L'homogénéité des matériaux et des teintes rend l'atmosphère agréable pour ce lieu de travail singulier. L'intemporalité du chêne en revêtement de sol reste une valeur sûre pour le mariage du mobilier présent et à venir. Le plafond de l'étage est mis en valeur par la répétition de profils en tasseaux rabotés ajourés.



© Nicolas Waltefaugle

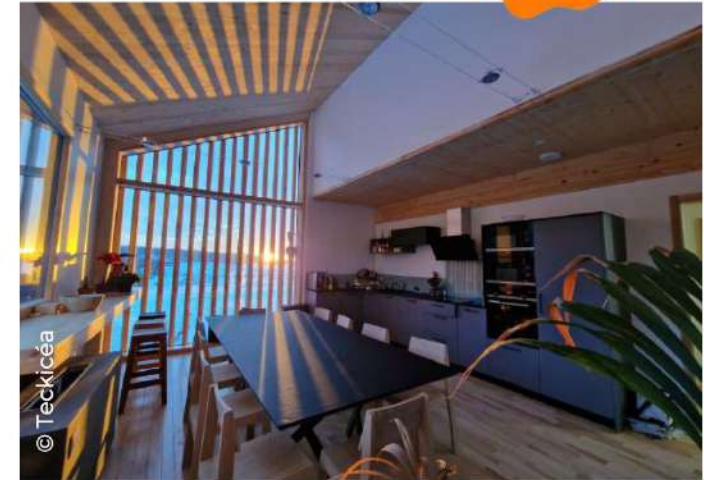
Développer les éco-matériaux : biosourcés, géosourcés et réemployés

Construction des nouveaux bureaux de Teckicéa en bois local - Pontarlier (25300) - 2022

- Surface totale du bâtiment : 548 m²
- Coût total : 1 000 000 €
- Maître d'ouvrage : HAROS (25)
- Maître d'œuvre : Nicolas Favet Architectes (93)
- Bureau d'études structure bois et économiste : Teckicéa (25)
- Bureau d'études thermique : BE Alain Taurines ENR (25)
- Charpentier : Charpente Pontarlier SARL (25)

D'une superficie de 548 m², le projet de bureaux a pour objet de créer un espace de travail en adéquation avec les engagements environnementaux de Teckicéa. Il se doit d'être une vitrine des savoir-faire locaux de la filière bois de la région. Les résineux scolytés ont été largement utilisés en structure et les feuillus en aménagement intérieur. « Montrer l'exemple n'est pas le meilleur moyen de convaincre, c'est le seul. » M. Gandhi.

Le projet vise le niveau E3 C2 du Label E+C- et s'inscrit pleinement dans la nouvelle réglementation environnementale (RE 2020). L'usage d'isolants biosourcés réduit massivement l'empreinte carbone. Pour les aménagements intérieurs (parquets et menuiseries), l'utilisation de feuillus de BFC (Frêne, Chêne, Érable Sycomore) a été privilégiée.



© Teckicéa



© Teckicéa

Établi: Chalon-sur-Saône (71100) - 2023

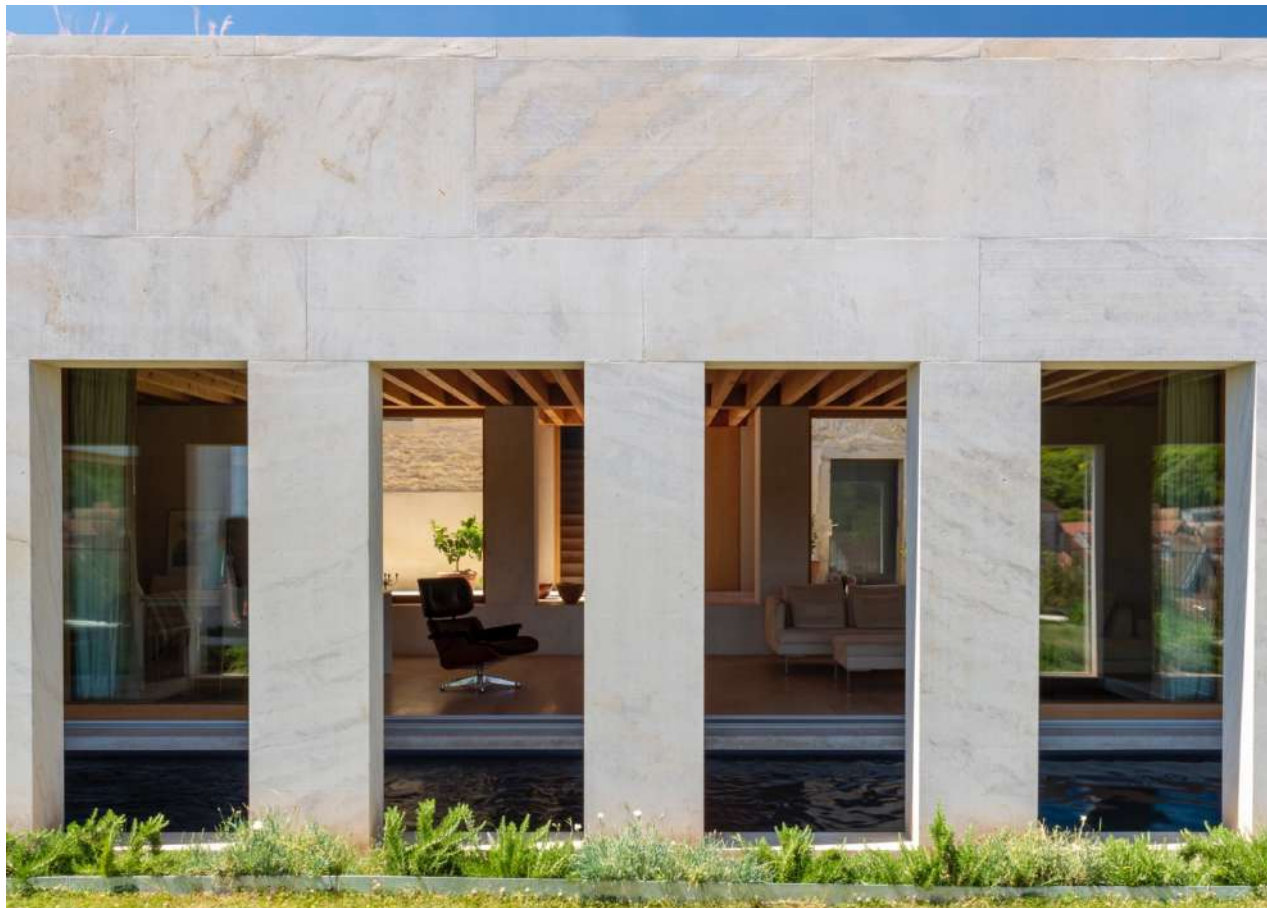
- Surface aménagée : 571 m²
- Coût total : 1 300 000 €
- Maître d'ouvrage : Le Grand Chalon (71)
- Maître d'œuvre : Atelier d'architecture Sénéchal-Auclair (71), Atelier Zéro Carbone Architectes (21)
- Bureau d'études structure bois : TECKICÉA (25)
- Charpentier : ALD Construction Bois (39)



© AZCA / Sénéchal-Auclair

Isolation Paille

Développer les éco-
matériaux : biosourcés,
géosourcés et réemployés



Exemple, extension de la maison Edwards à Bèze (21), Fabien DRUBIGNY, architecte du patrimoine, réponse aux enjeux de l'économie circulaire, la construction en pierre massive.
Tout est dessiné pour faciliter le montage et démontage une fois le premier cycle de vie terminé.



Développer les éco-matériaux : biosourcés, géosourcés et réemployés

Le projet se compose d'un socle en béton sur lequel repose une charpente bois CLT apparente, isolée et couverte de tuiles mécaniques rouges. Le béton permet de garder l'inertie du poêle à bois, unique système de chauffage, alors que la paroi bois apporte une atmosphère chaleureuse et une isolation optimale. Pierre Boissenin architecte et Adèle Ribstein.

- *Surface:* 150 mètres carrés
- *Coût travaux:* 320 000 € TTC
- *BE Thermique:* B2EC
- *BE Structure:* Perrin&Associés
- *Lots Terrassement & Plateforme béton:* Rapid'Service
- *Lots Charpente & Menuiseries extérieures:* Charpente Pontarlier
- *Lot Étanchéité:* BBS
- *Lot Menuiserie intérieure:* Souvet
- *Lot Électricité:* SBS domotique
- *Lot Chauffage:* Valconfort
- *Lot Sanitaire:* Chagué
- *Lot Faïence:* Miche-lo



La Terre crue, est peu utilisée dans notre Région, elle reste un matériau intéressant par sa présence immédiate. Aujourd'hui, les recherches sur le béton de site permettent d'avoir 30% de terre sans remettre en cause la qualité structurelle d'un mur de béton.

Développer les éco-matériaux : biosourcés, géosourcés et réemployés

La construction est responsable de **66% des déchets produits et d'1,5 milliard de matériaux neufs jetés**, ce qui pose au-delà de la pratique, la question du réemploi :

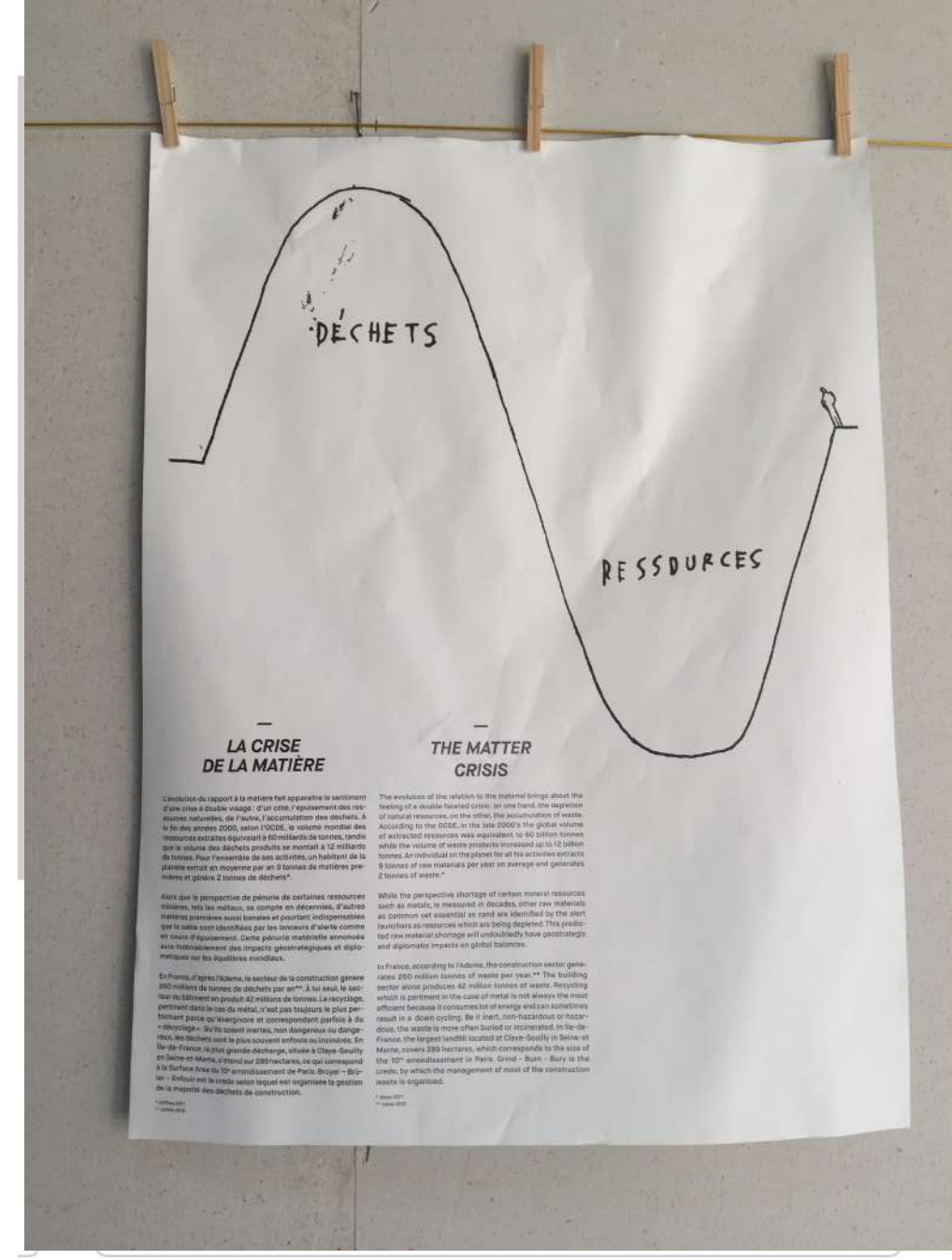
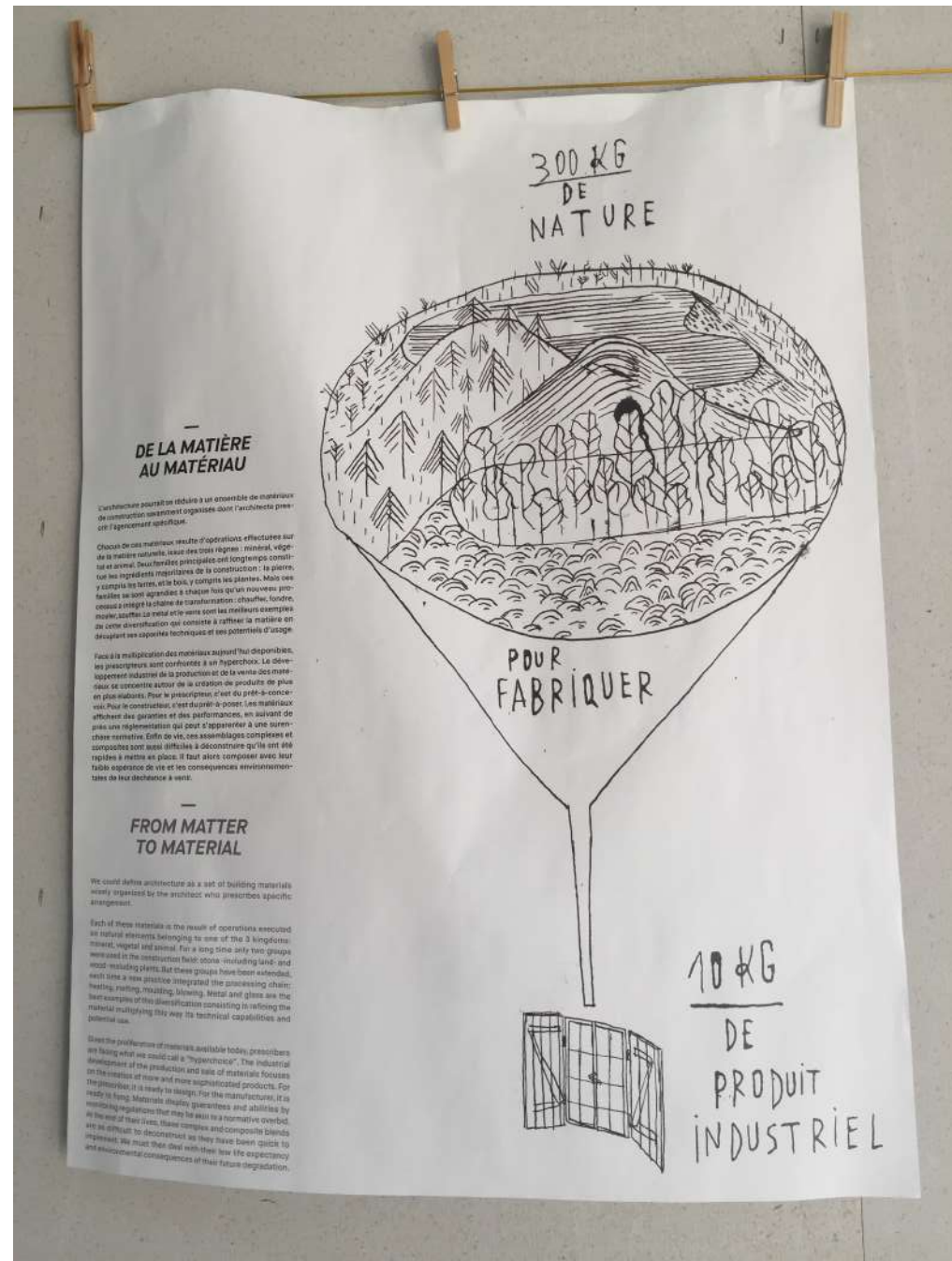
- Développement des espaces de stockage et plateformes locales de réemploi dans tous les territoires.
- Traçabilité et qualité des matériaux issus de la déconstruction à travers l'obtention d'un label ou d'une certification.
- Droit à l'expérimentation en architecture pour trouver et valider les solutions.



EQUIPEMENT CULTUREL

Médiathèque Troisième lieu Cappelle-en-Pévèle (59)

Anne Masson designer - BERTELOOT Mathieu - Hart
Berteloot Atelier Architecture Territoire - HART Heleen -
HBAAT - L+V paysagistes - Leblanc/Venacque
Paysagistes



Sources :
Exposition Matière grise du collectif Encore Heureux
<https://www.pavillon-arsenal.com/fr/expositions/9858-matiere-grise.html>
Observatoire CAUE <https://www.caue-observatoire.fr>



NB : Exemple des rideaux d'une médiathèque fait avec des chutes de tissus d'une usine textile voisine.

ULTERIA – Mobilwood à Saint-Bris-le-Vineux

Réalisations /

Construction de l'usine, bureaux et espaces communs de l'entreprise Mobilwood à Saint-Bris-le-Vineux (89)

/// Projet certifié **Cradle to Cradle**. (premier programme industriel au monde à obtenir la certification)

/// Lauréat de l'appel à projet * **Bâtiment Innovant** * du Fond Européen de Développement Régional Bourgogne Franche-Comté.



Cradle to Cradle, économie circulaire et démontabilité

Dès la programmation, le maître d'ouvrage avait intégré dans le cahier des charges la mise en place d'une certification Cradle to Cradle. Cette démarche globale à l'échelle de l'écosystème assure la cohésion de l'ensemble des bâtiments et du traitement paysagé du site tout en travaillant sur des leviers propres à chaque entité à travers 7 axes majeurs :

- Air & climat sains
- Eau saine & recyclage des matières organiques
- Matériaux sains & upcyclage
- Biodiversité & paysage
- Mobilité & flexibilité
- Energie renouvelable positive
- Qualité de vie, productivité & diversité culturelle

Ces contraintes induisent un choix raisonné sur les technologies employées et sur chacun des matériaux mis en oeuvre (provenance, composition, démontabilité, upcyclage). Au-delà de la certification, c'est bien cette recherche de circularité qui a guidé l'équipe en favorisant des matériaux biosourcés et des filaires locales tout en intégrant la réflexion de la fin de vie du bâtiment avec des matériaux démontables, réutilisables ou upcyclable.

Développer les éco-matériaux : biosourcés, géosourcés et réemployés



Favoriser la formation et la transmission des savoir-faire autour des éco-matériaux

Travailler les écomatériaux, changer nos habitudes et nos modèles passent par la formation.

- **Nous participons aux orientations de 3 organismes de formation le CREPA, le pôle énergie et Terragilis. Le pôle énergie propose des formations et des temps d'échanges multi publics sur les éco-matériaux et réemplois, Fibois propose des visites de chantier, Terragilis développe la démarche bâtiment durable.**
- **Dans le secondaire, nous participons en complément des CAUE à la découverte de l'architecture et à la promotion des différents métiers de la filière du bâtiment.**
- **Pour les étudiants architectes, nous soutenons l'association Avenir Radieux qui accueille à Pesmes chaque été des étudiants pour réfléchir au devenir de cette cité et nous proposons un appel à manifestation d'intérêt sur des sujets locaux pour faire travailler étudiants architectes et apprentis et nous travaillons à la mise en œuvre d'un enseignement en Région avec l'ENSA de la Villette car nous sommes une des 3 régions qui n'a pas d'école d'architecture sur son territoire.**

Nous pensons aussi nécessaire de :

- **Financer la formation des acteurs** (architectes, bureaux d'études et de contrôle, artisans, enseignants) **dans le cadre du dispositif des certificats d'économie d'énergie**



Favoriser la formation et la transmission des savoir-faire autour des éco-matériaux

La maison de la ruralité à Noroy-le-Bourg a été un chantier école. Le Greta 70 a formé 7 formateurs franc-comtois à la construction et à la rénovation en chanvre. C'est l'association "Construire en chanvre" qui a assuré les cours théoriques et les formations pratiques qu'ils ont reçus.

Exemple grandeur nature de ce que l'on peut faire avec le chanvre.

Démonstration d'une température de 12° sans chauffage dans la zone atelier.

Concepteurs : **Atelier d'architecture du Pic - EICHWALD Claude**

Maître d'ouvrage : **Commune de Noroy-le-Bourg**



Règles professionnelles de la construction chanvre

Favoriser la formation et la transmission des savoir-faire autour des éco-matériaux



HABITAT INDIVIDUEL

Maison individuelle – Bâtiment passif

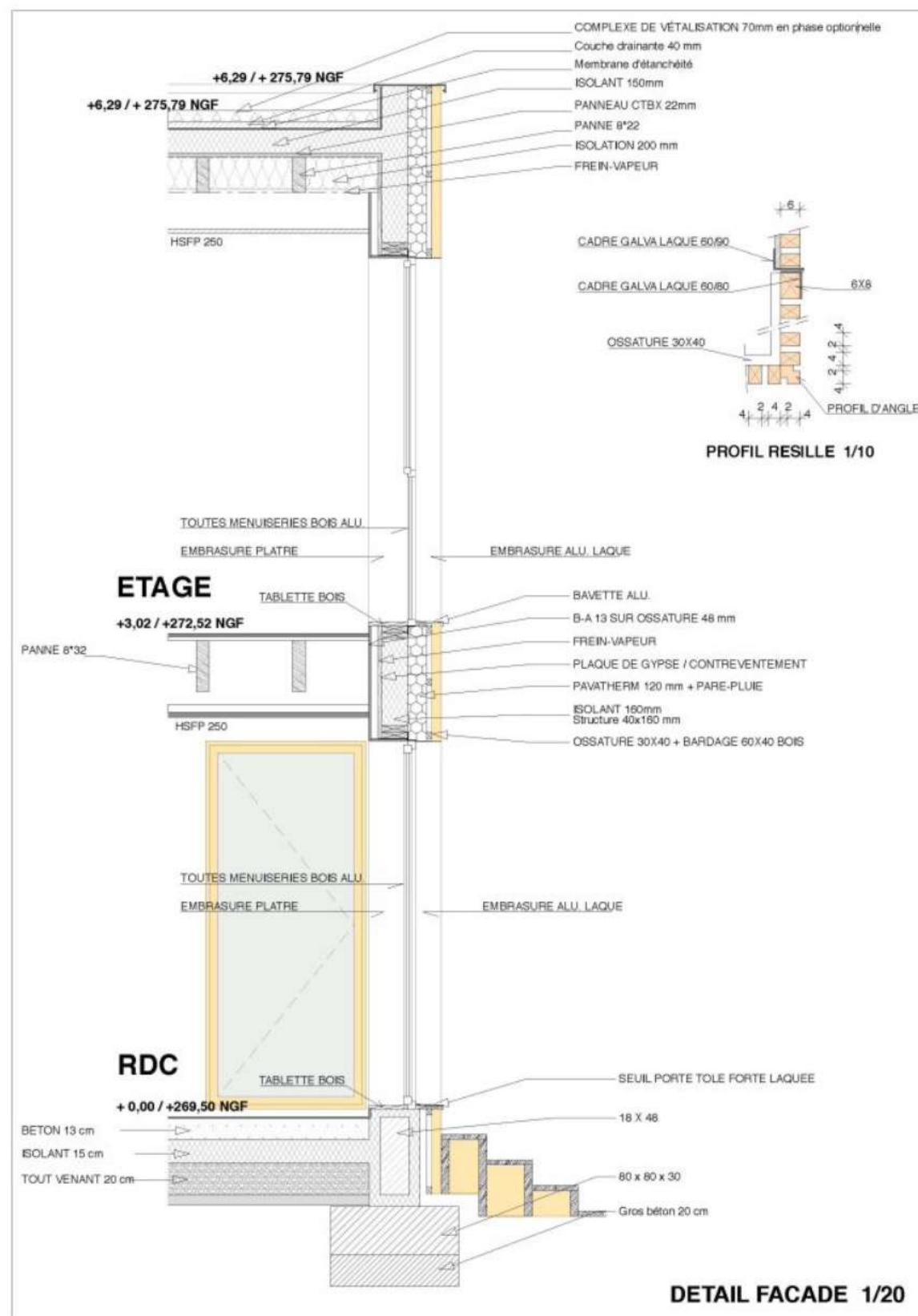
Montholier (39)

FERREUX Gilles - architecte - REICHARDT Gilles -
architecte

Autre exemple de support de formation la Maison passive à Montholier. **Les architectes ont proposé aux entreprises une formation** les sensibilisant aux techniques environnementales pour assurer une exécution constructive précise.

- **Volonté communale encourageant les constructions en développement durable** et des maîtres d'ouvrage volontairement ouverts à une architecture écologique ont permis la réalisation d'une "maison environnementale" dont la performance énergétique atteint **la sobriété du passif calculée suivant les critères du label PassivHaus.**

- **Chauffée par ses apports solaires et ses activités humaines**, justement ventilée en conservant sa chaleur, son intérieur "s'emmitoufle" dans une vêtue boisée hyper-isolée.



L'architecture, un levier économique au service des habitants et de la planète

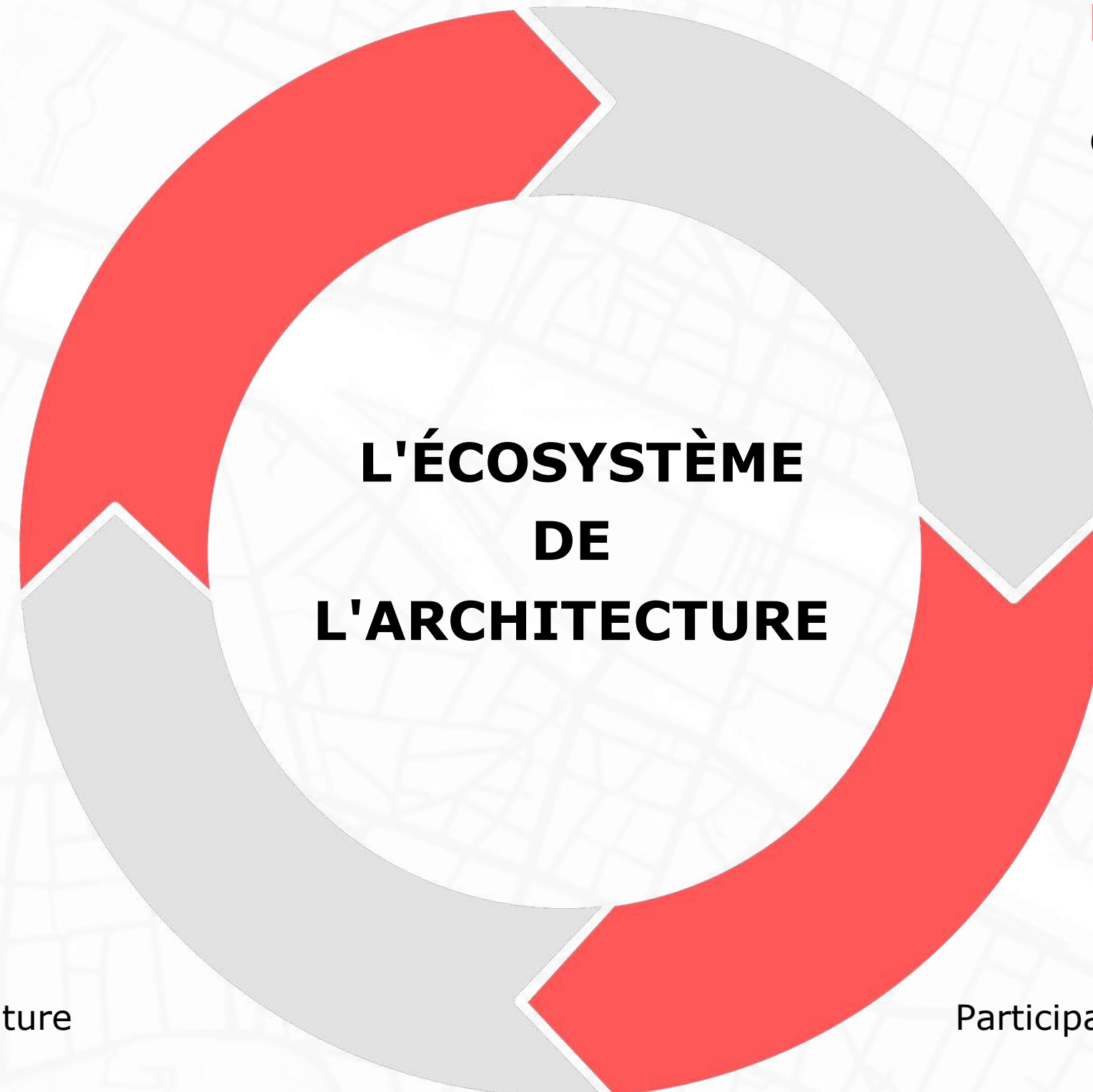


ENVIRONNEMENT

Qualité de vie Santé
Climat Biodiversité
Rénovation énergétique
Paysages

VIVRE-ENSEMBLE

Dignité
Habitat Partage
Revitalisation urbaine
Culture
Participation citoyenne



ÉCOCONCEPTION

Décarbonation
Matériaux biosourcés et géosourcés
Réemploi Réhabilitation
Innovation Circuits courts

ÉCONOMIE LOCALE

Savoir faire
Artisanat Emplois
Nouvelles filières
Agriculture Culture

Merçi

**835 inscrits à l'Ordre des architectes
(567 architectes et 268 sociétés)
pour participer à la transformation de notre territoire**

**Retrouvez l'ensemble de nos actions sur notre site internet et nos
réseaux sociaux**

