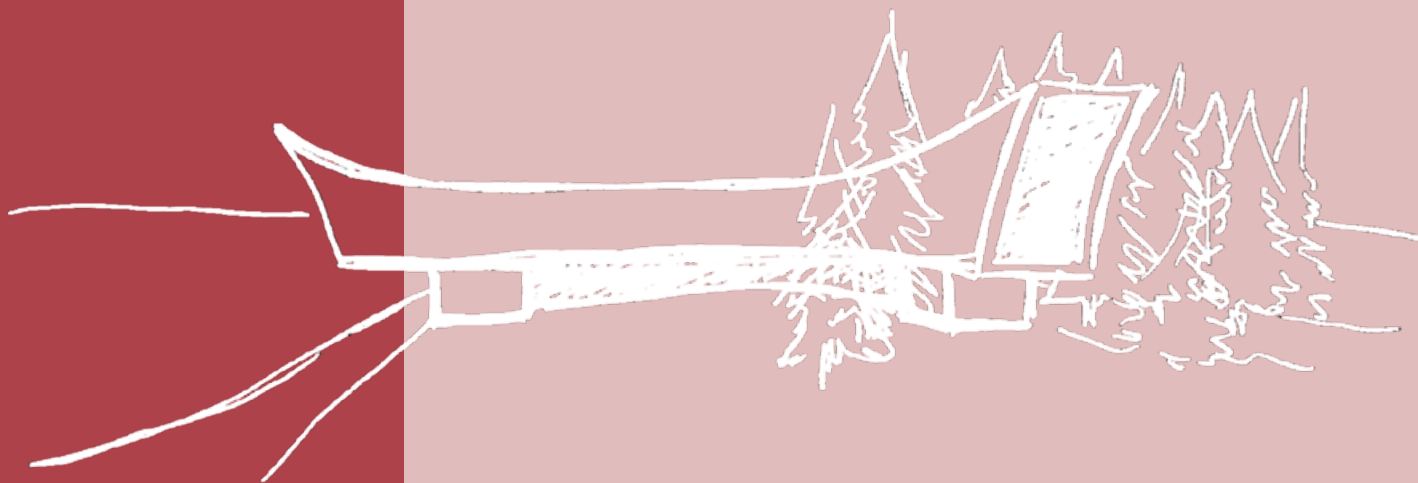


# PORTFOLIO

Sophie Serre

2017-2024



# SOMMAIRE

PROJETS D'AGENCE	5-15
PROJETS D'ÉTUDES	17-35
MAQUETTES ET DESSINS	37-43
CHANTIERS PARTICIPATIFS	45-49



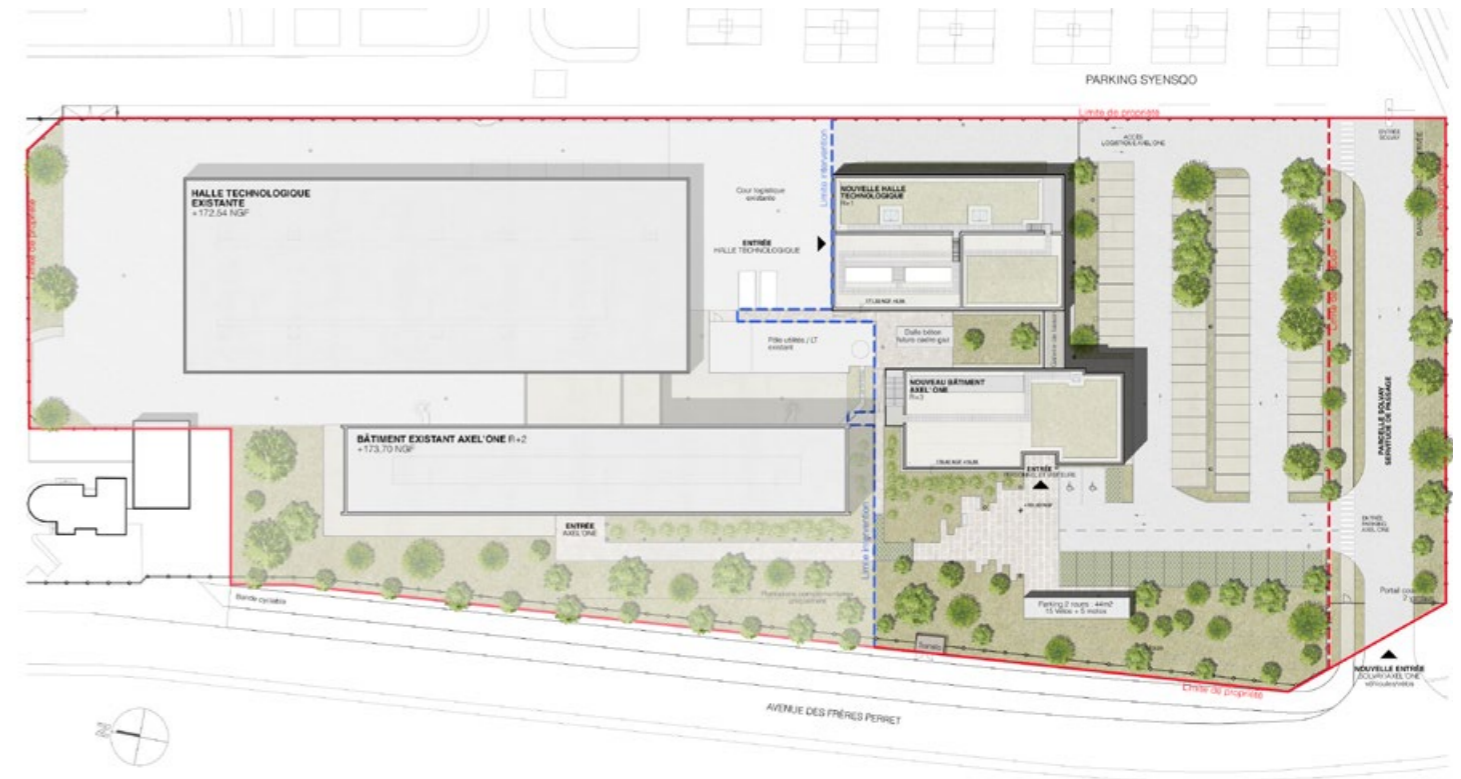
## PROJETS D'AGENCE

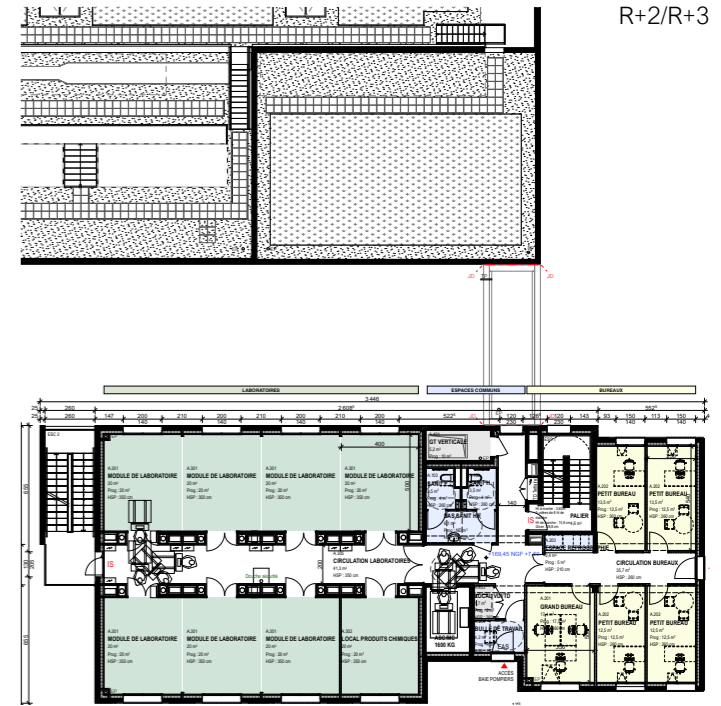
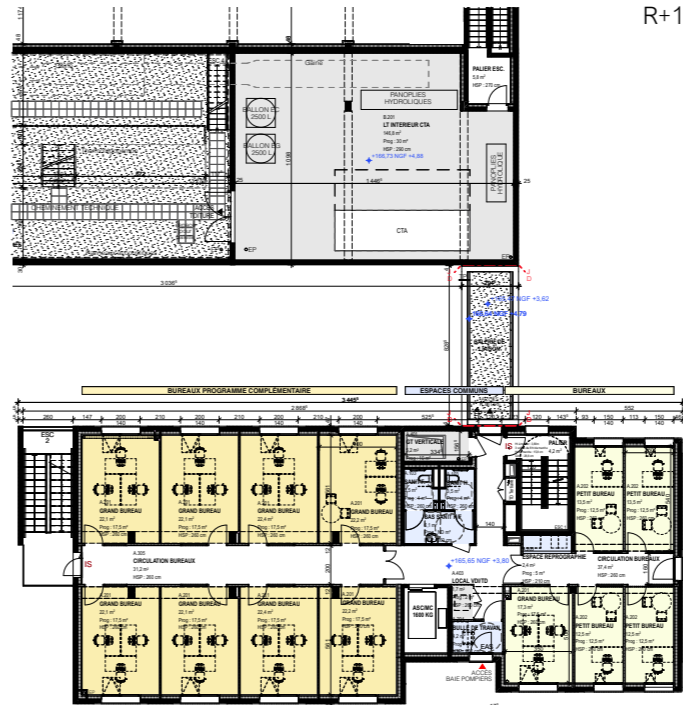


# EXTENSION DE LA PLATEFORME AXEL'ONE

ST-FONS (69)

Axel'one est une association qui met à disposition des TP/PME des bureaux et laboratoires afin de développer leurs recherches dans le secteur chimie-environnement. Le projet prévoit une extension du bâtiment principal et une halle technologique reliée à celle-ci par une liaison couverte. Les deux bâtiments proposés sont compacts à la géométrie simple, et permettent de respecter les contraintes de construction liées à la zone PPRT tout en offrant un maximum d'ouvertures en façade apportant la lumière naturelle au cœur des circulations.



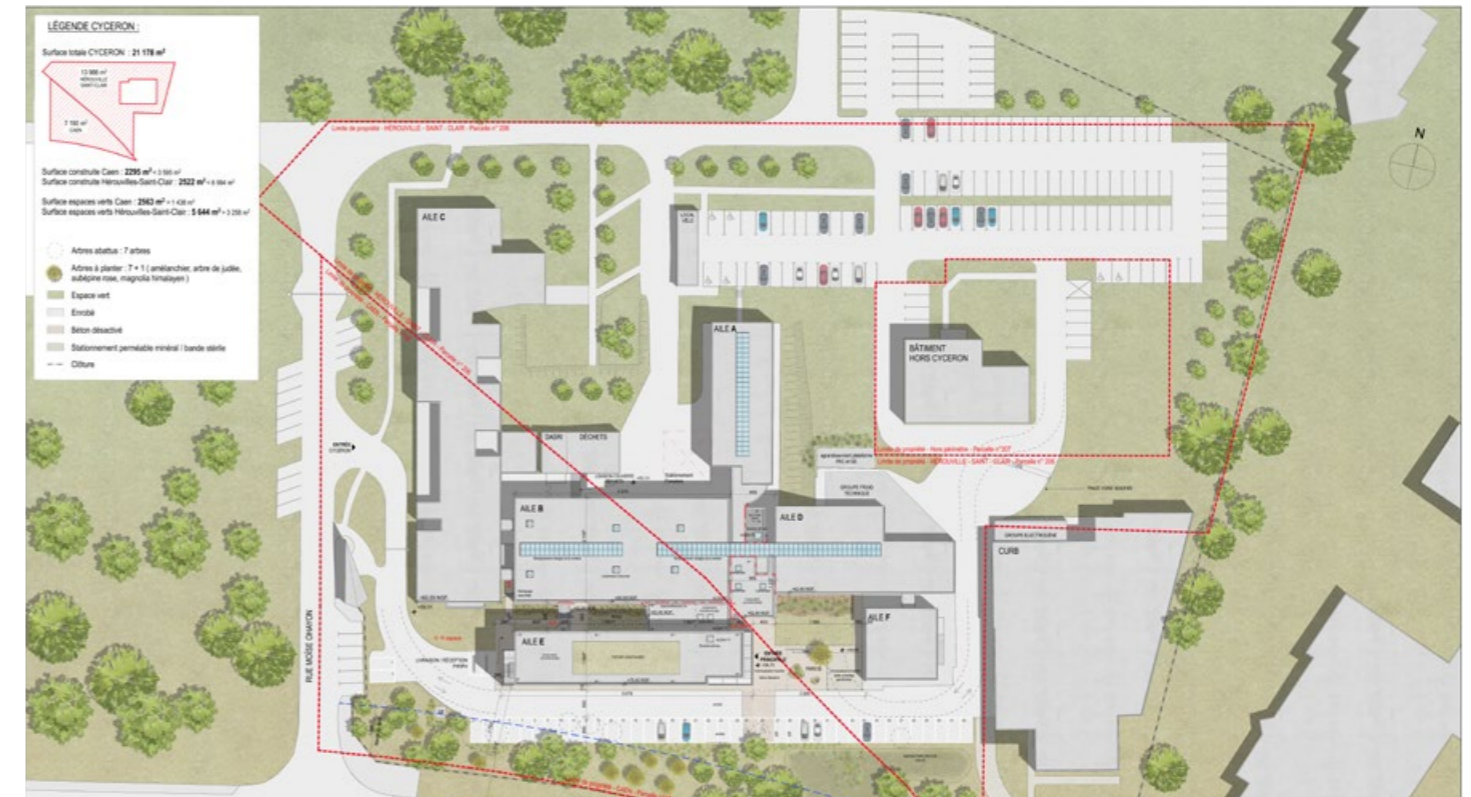


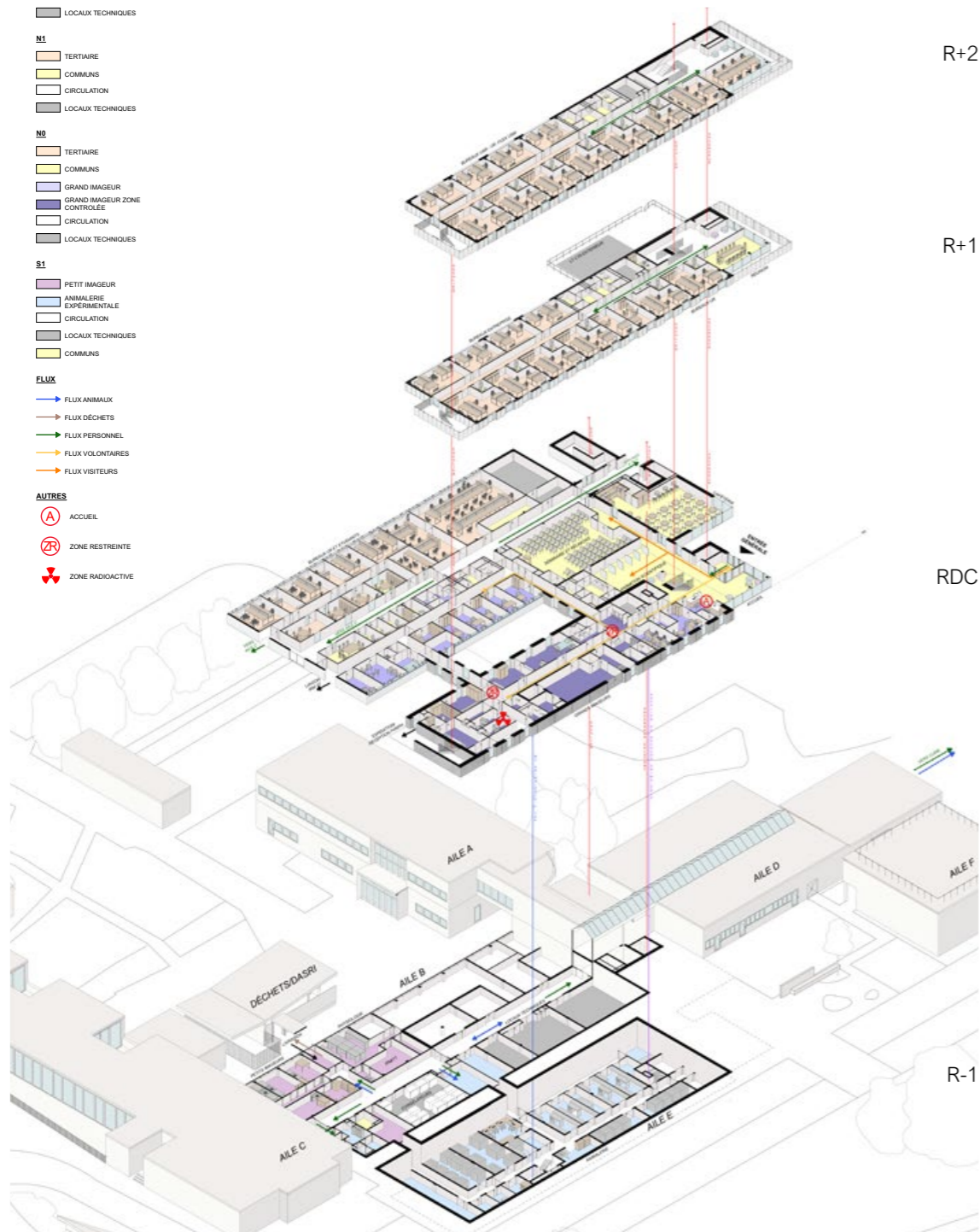


# EXTENSION ET RÉHABILITATION DE LA PLATEFORME CYCERON

CAEN (14)

Le campus CYCERON regroupe différentes plateformes de recherche sur le cancer. Le projet a pour but de créer une nouvelle aile E ainsi que réhabiliter l'aile B. La création de cette aile en R+3 s'élevant à plus de 11 m du sol naturel présente un volume contemporain, et s'affirme comme entrée et vitrine du groupe. Elle se présente sur deux niveaux, une double peau perforée à larges plis enveloppe les pignons est et ouest offrant une singularité élégante au nouveau bâtiment.



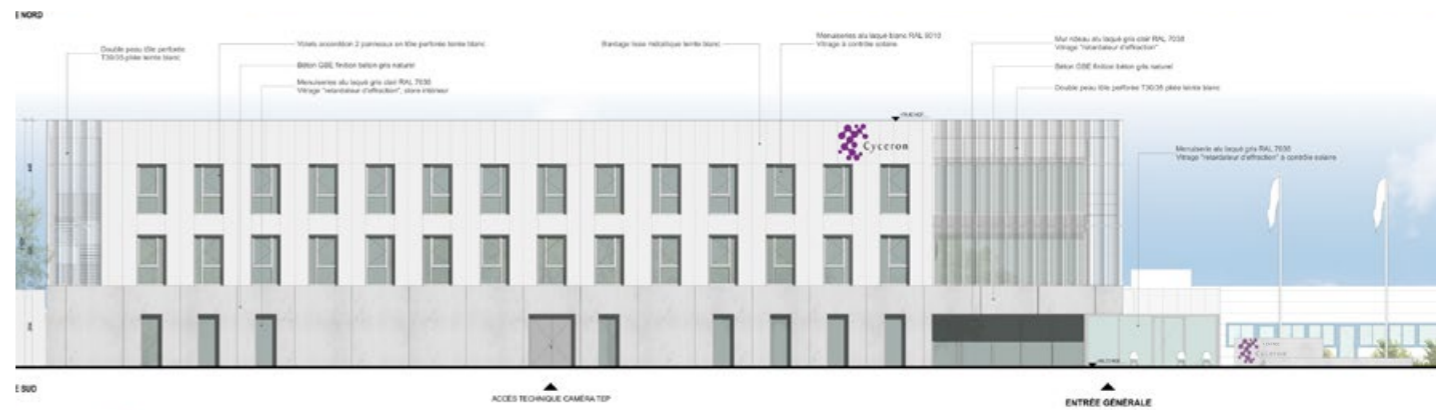
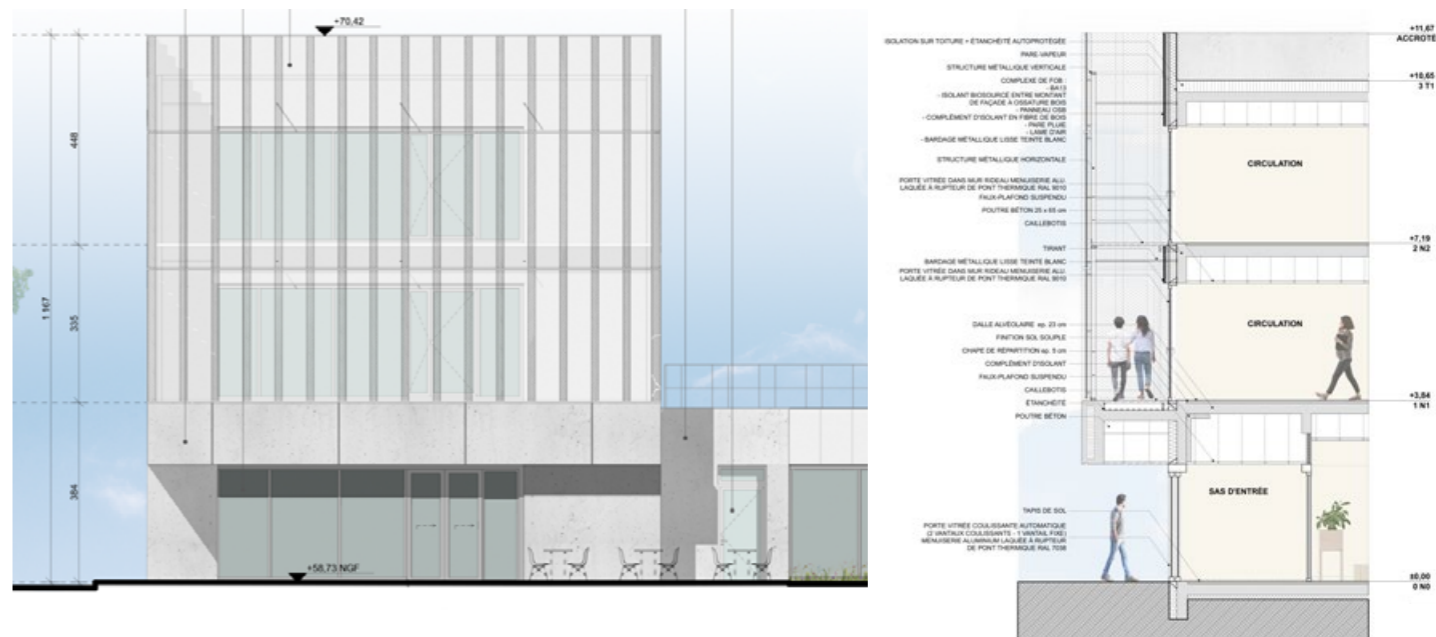


R+2

R+1

RDC

R-1

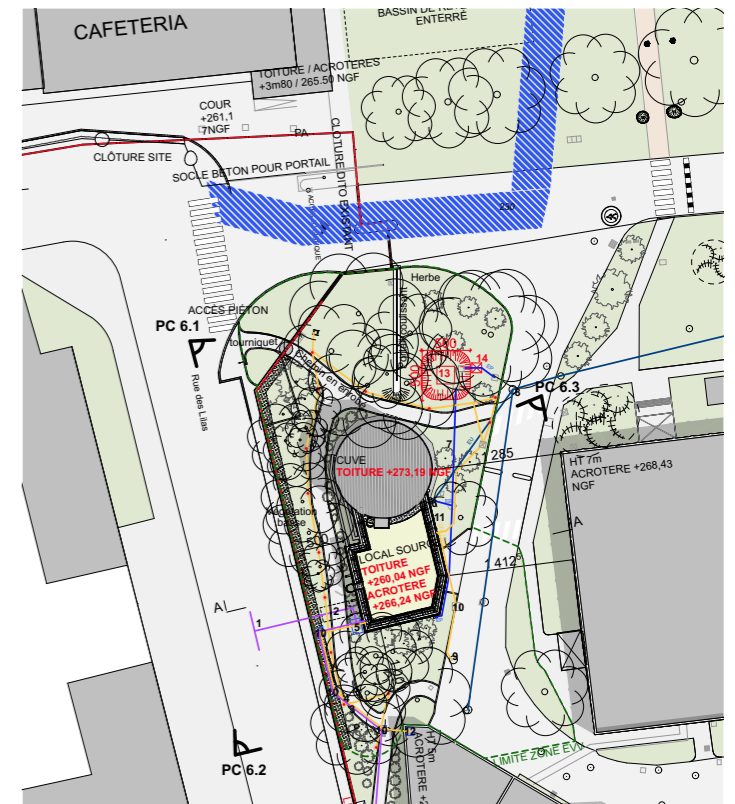
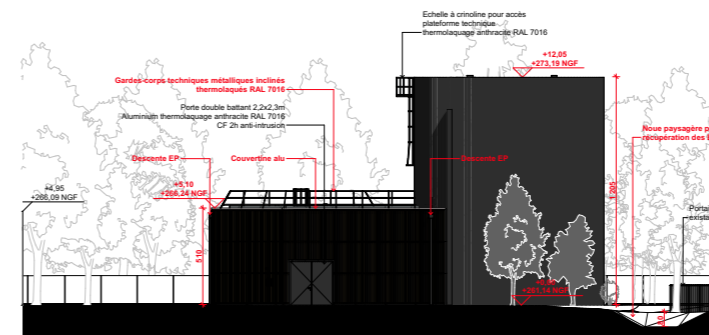
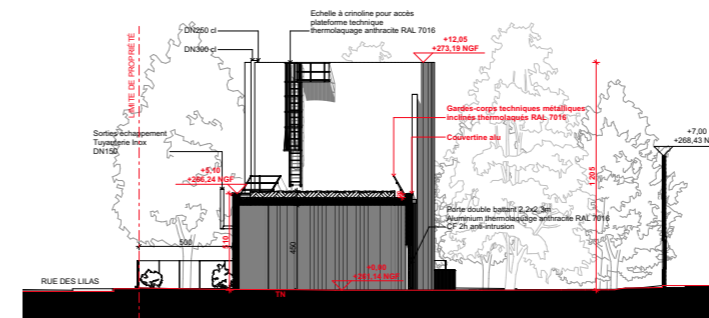




# CREATION D'UNE CUVE DE SPRINKLAGE ET D'UN LOCAL SOURCE

CRAPONNE (69)

L'objet de ce PC est la création d'une cuve de sprinklage et d'un local source autonome pour le système incendie du site BioMerieux. La parcelle se situant dans un EVV, aucun arbre n'est coupé. L'objectif principal est de dissimuler au maximum la cuve grâce à un laquage anthracite ainsi que l'ajout de plusieurs sujets plantés autour de celle-ci. Le local quant à lui est un bardage bois mélèze à claire-voie vertical, identique aux façades de la cafétéria un peu plus loin sur le site.







## PROJETS D'ÉTUDES



## EXPOSITION LA PLAINE

### PLAINE DU FOREZ (42)

Cette recherche débute par une enquête de terrain dans la Plaine du Forez, au Nord de Saint-Étienne. Durant six mois, nous avons arpenté et documenté cet horizon plat de champs, d'industries, de bosses, d'habitations, d'étendues et de cours d'eau, de bouts d'histoire et de quelques événements. De cette observation résulte une série de projets explorant chacun un élément de ce paysage : la Loire, les champs, les gravières, les monuments aux morts, les ponts, les hangars, le réseau électrique, les habitats pavillonnaires et les clôtures.

Cette recherche a été traduite par une exposition.





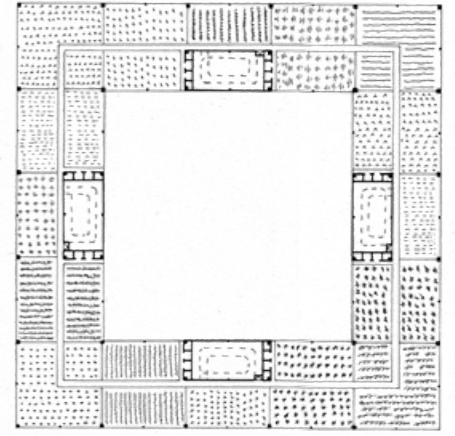
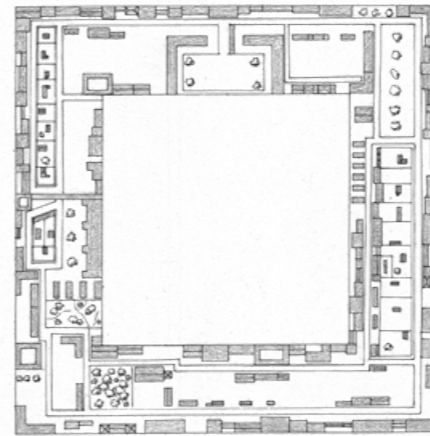
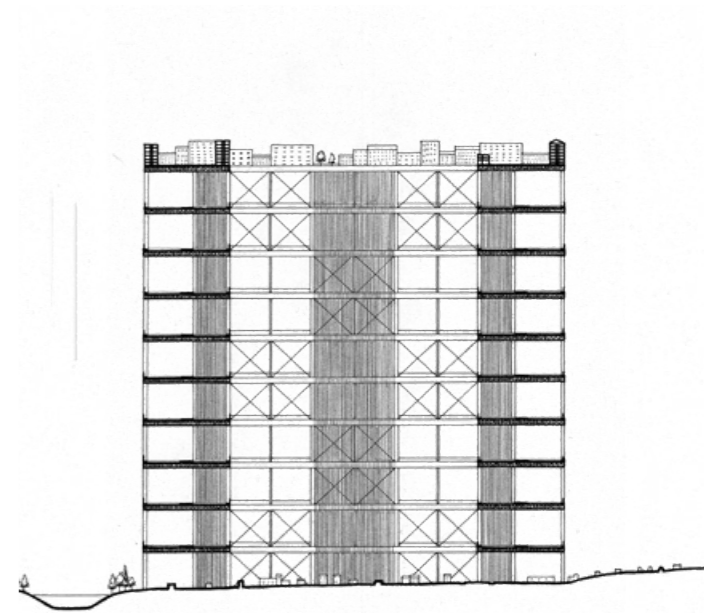
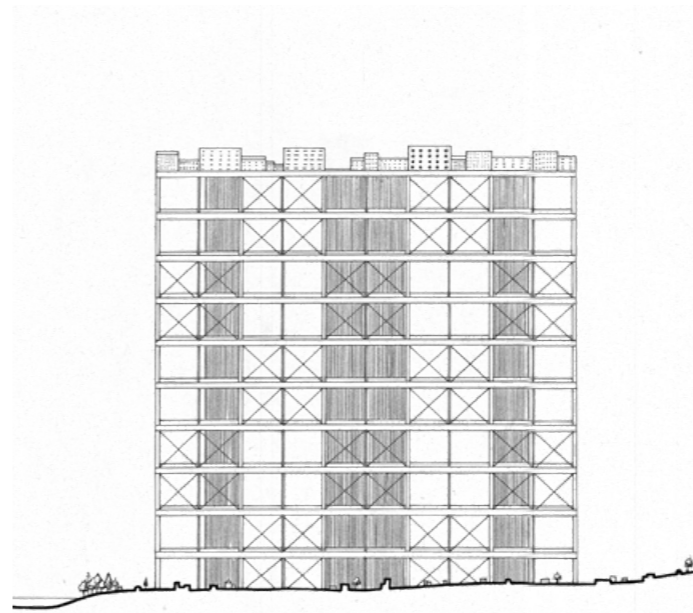
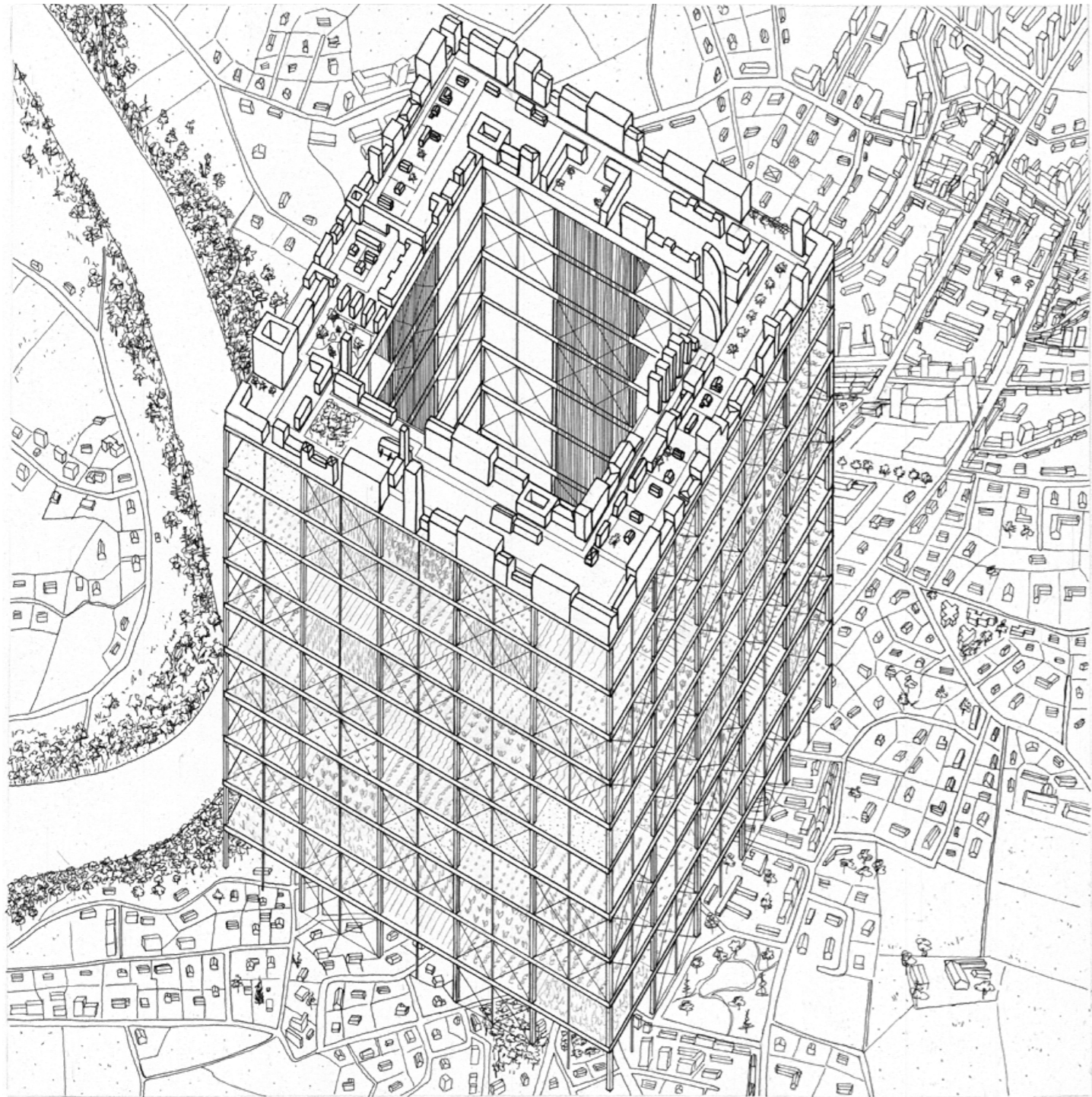
## CHAMPS - L'AGRICULTURE VERTICALE

PLAINE DU FOREZ (42)

Le thème abordé par la suite en travail individuel fut le champ. Avec le grignotage des terres cultivables par la ville toujours plus importante, quelles hypothèses pouvons nous formuler quant au devenir de l'agriculture ? La plaine du Forez est quadrillée par les champs, représentant 70 % de sa surface. Les champs sont soumis à la loi des gravières en bord de Loire. Leur sol est considérablement dégradé par l'extraction des alluvions. Les matériaux de remblais sont issus de chantiers de la déconstruction.

Il s'agit ensuite d'imaginer l'évolution future de l'agriculture. L'expansion urbaine ne permettant plus une agriculture horizontale, il s'agirait de renverser les champs à la verticale. Le projet de cette méga-structure est une ébauche de cette hypothèse optimiste, se traduisant en dystopie dans les faits. Elle pousse à réfléchir sur le devenir de l'agriculture.





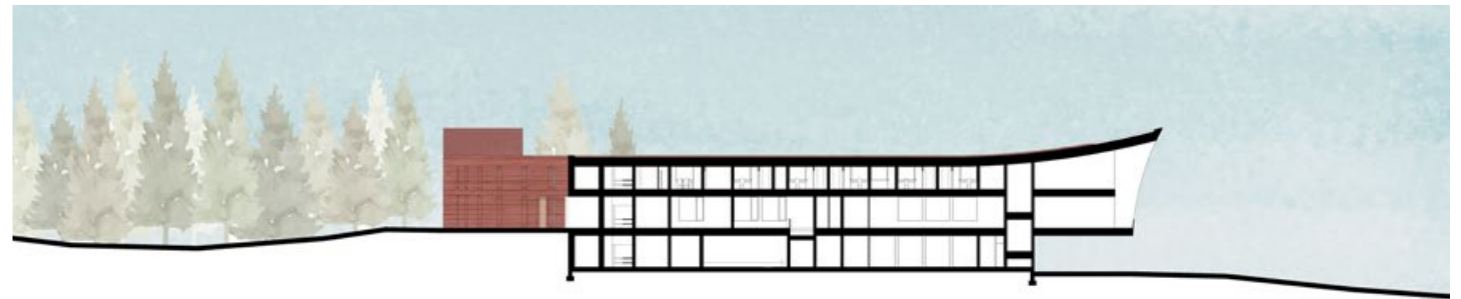
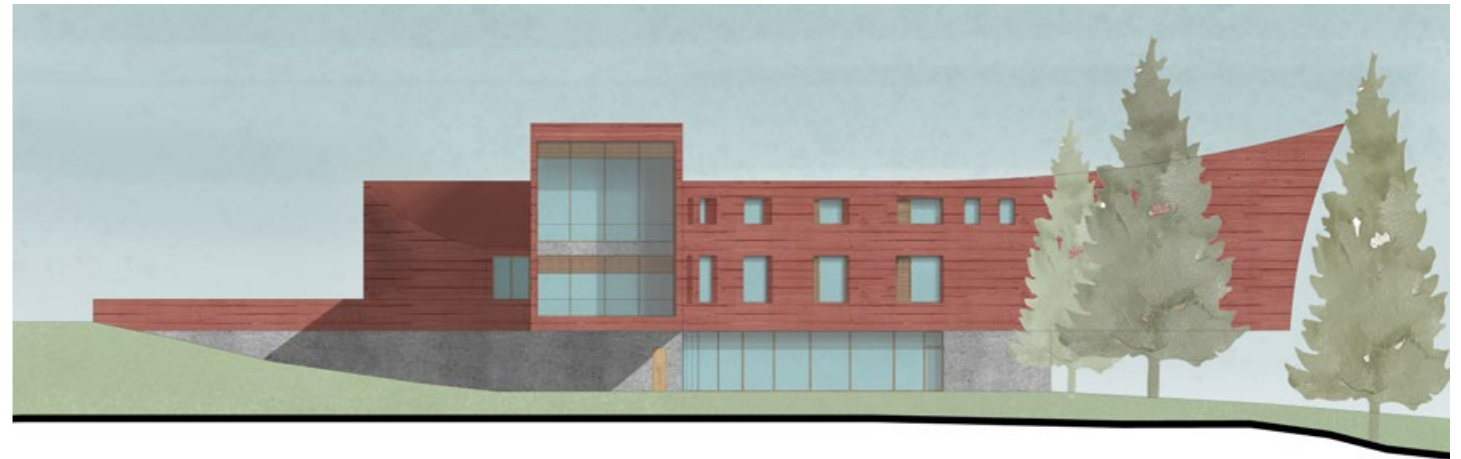
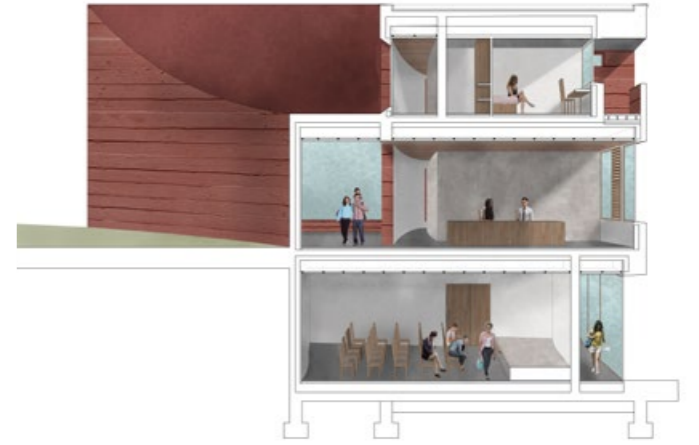


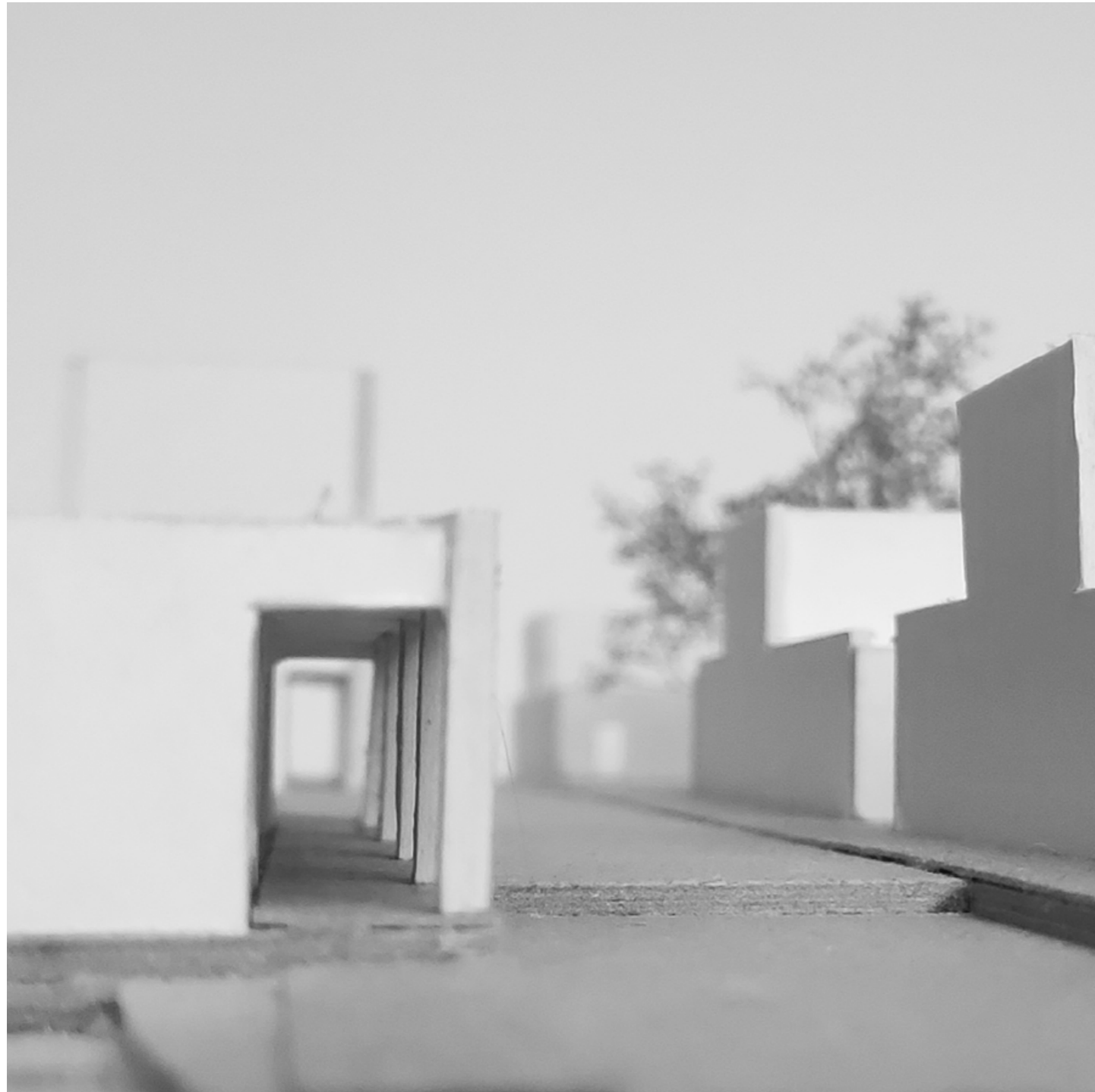
# CENTRE DE FORMATION ARTISTIQUE ET D'EXPOSITION

LE PILAT (42)

Le Parc naturel régional du Pilat est un espace riche et vaste. Il abrite plusieurs friches industrielles, dont plusieurs réhabilitées en espaces d'exposition et de coworking. De là vient l'idée de créer un centre de formation et d'exposition d'art, en lien avec Saint-Étienne ville du design. Cette proximité permet d'accueillir des élèves des écoles d'art et de design. L'espace est pensé comme un lieu de communauté, où l'échange et le partage sont de mise. Le projet s'implante sur les hauteurs, face au barrage du Pas-de-Riot. Il fait lien entre celui-ci et Planfoy, la colline en face, par la forme du bâtiment. Il définit deux points de vue aux extrémités en porte-à-faux. De plus, la structure forte du bâtiment s'impose au même titre que l'ouvrage d'art du barrage. Le centre est constitué de couches successives de béton rouge coulé, et permet un contraste entre le bâtiment et l'environnement. Le sous-sol en béton brut sert de socle.



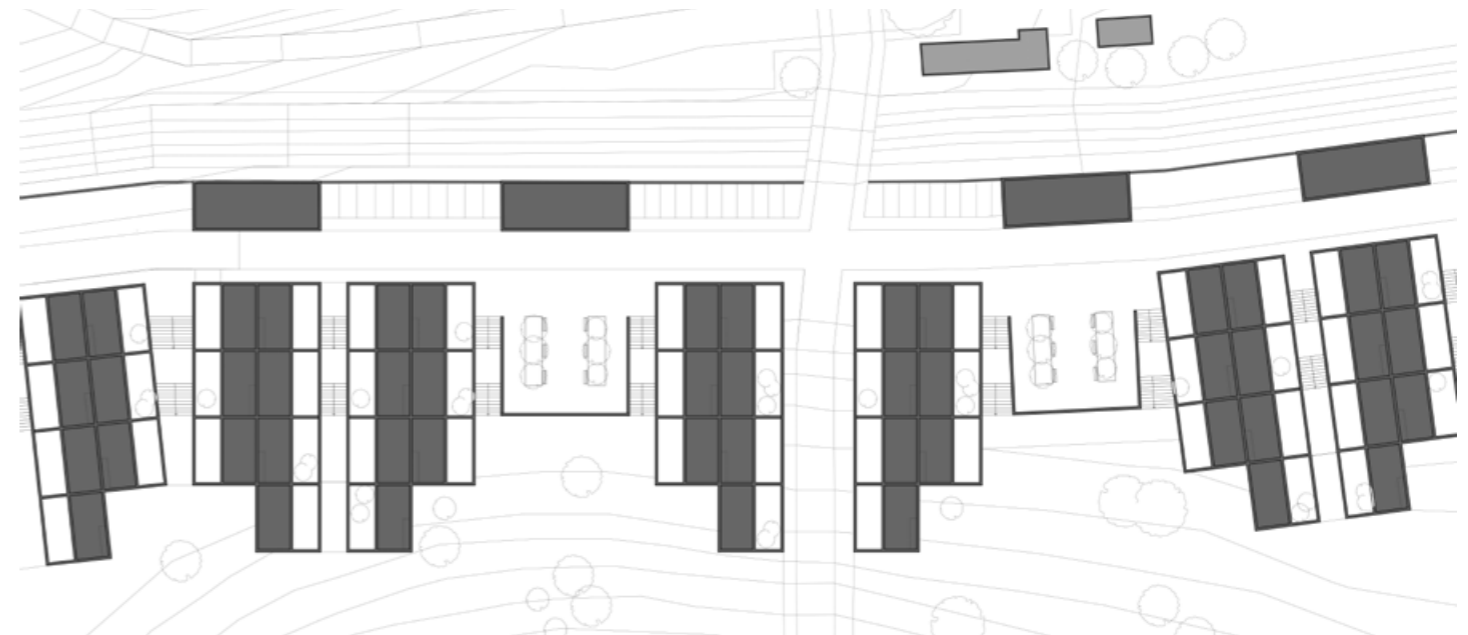


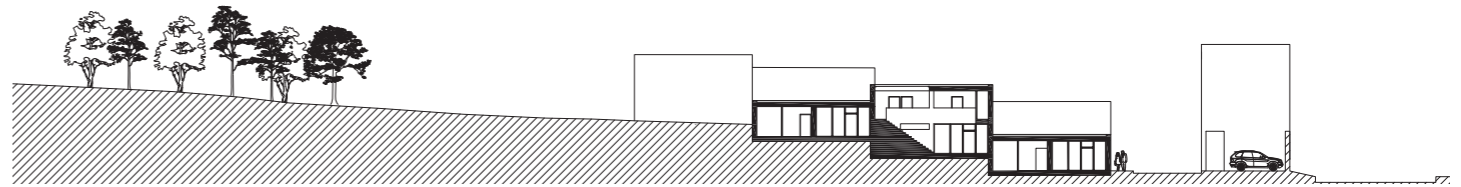
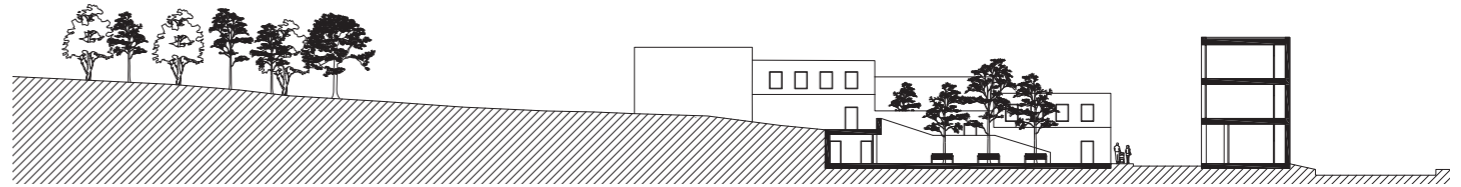
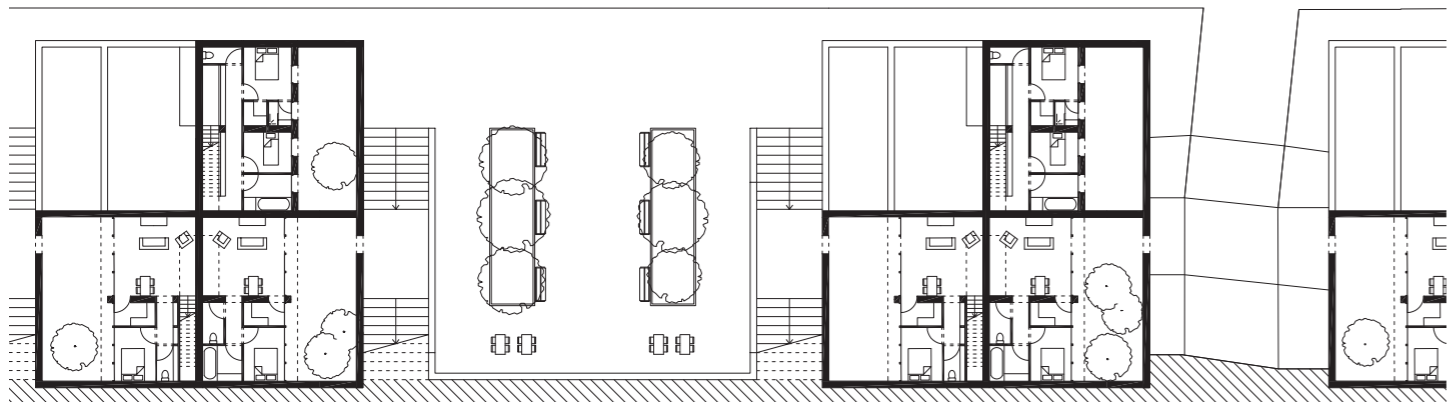
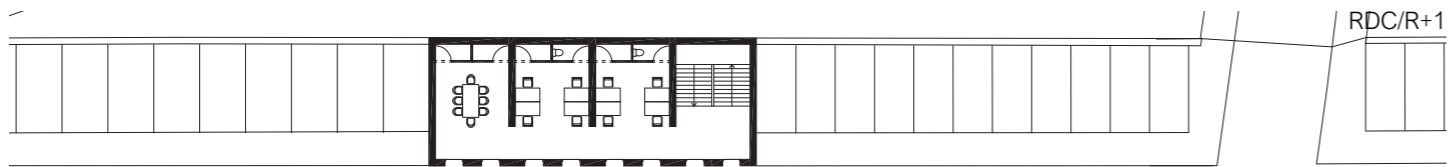
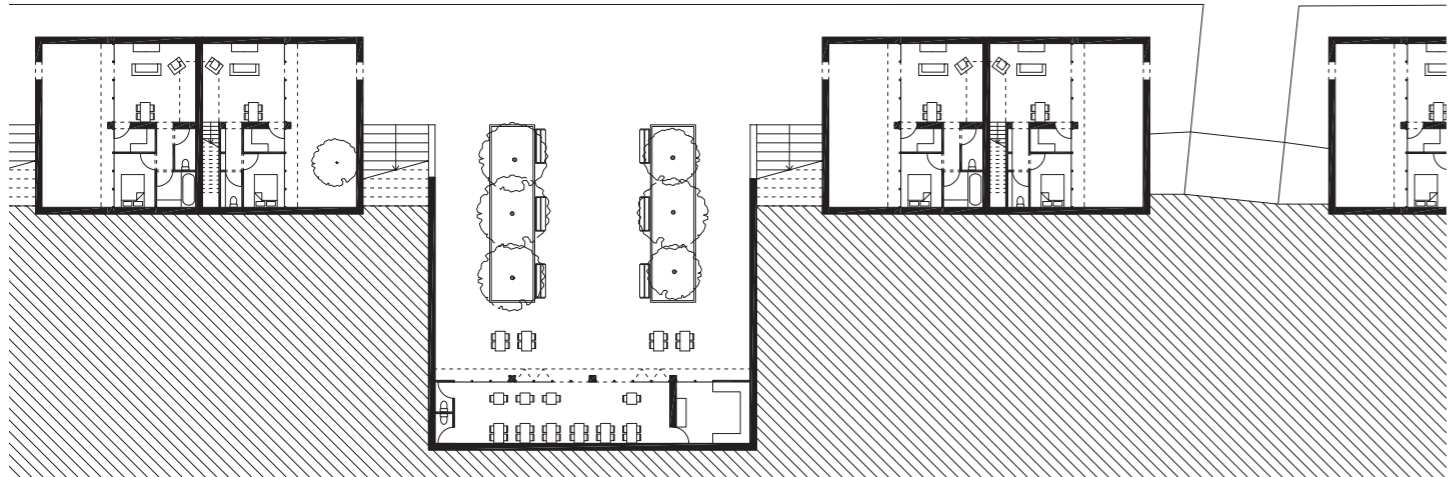
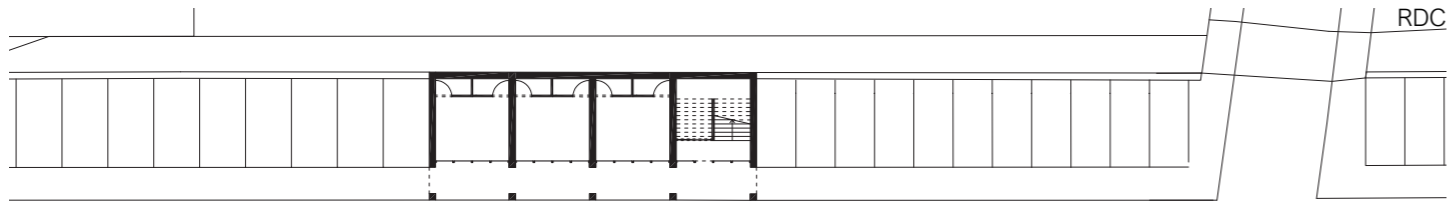


# QUARTIER MODULAIRE

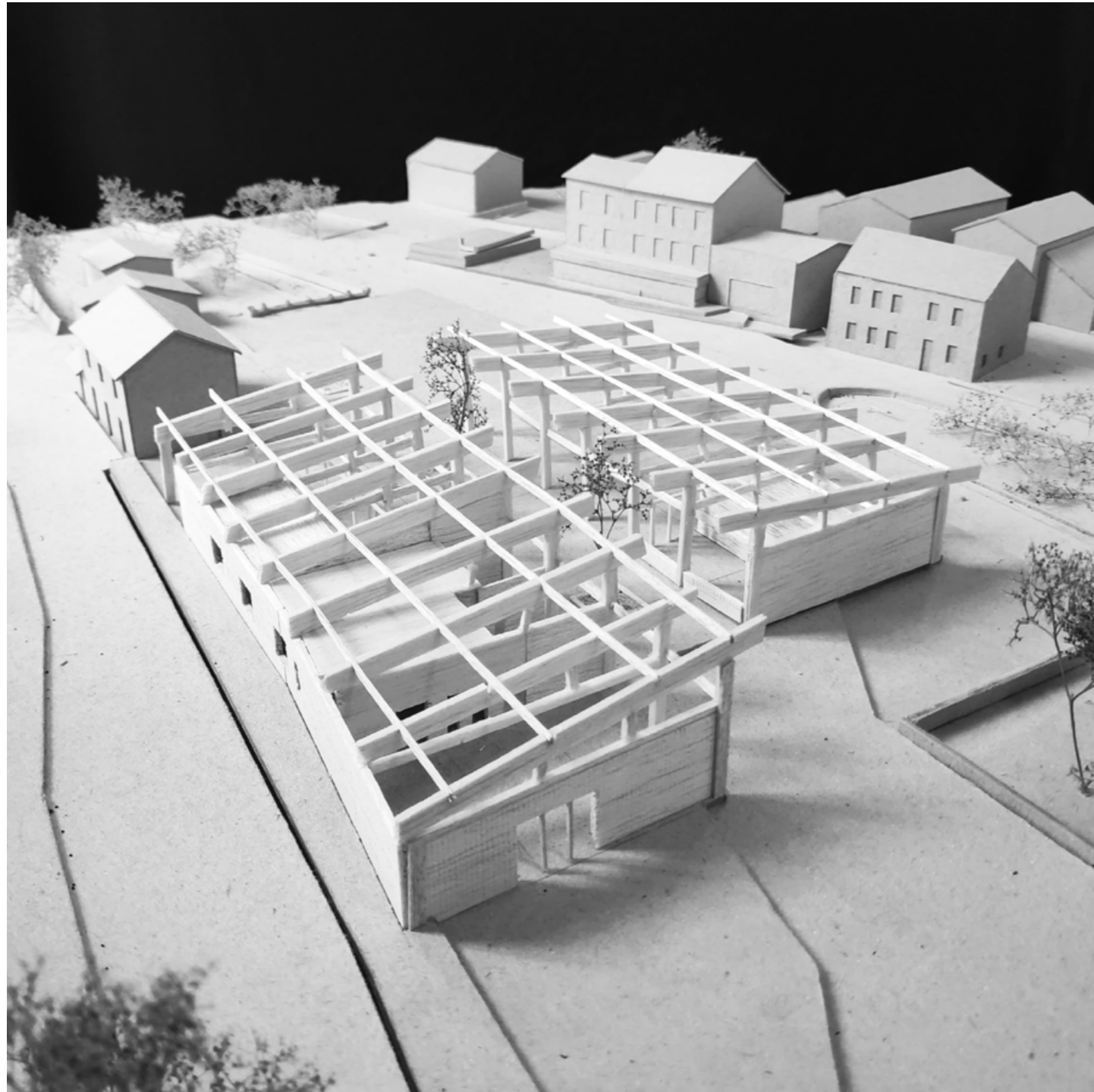
VILLARS (42)

La ville de Villars est marquée par des zones bien distinctes (quartiers pavillonnaires, industries, tours d'habitations) fonctionnant assez bien les unes avec autres. Après un projet urbain réalisé en groupe, nous en sommes venues au choix de cette parcelle, marquée par des friches et un tissu mal défini. Le projet se situe donc au carrefour de la voie ferrée et d'une route passante. Il s'agit alors de densifier tout en gardant le confort de logements individuels. Le projet fonctionne en modules de RDC et R+1, jouant avec la pente. Chaque logement à patio possède une baie ouverte sur celui-ci. Le long de la voie ferrée, une mise à distance est créée par un mur continu qui relie des bâtiments commerciaux. Ceux marquant le carrefour des deux voies sont d'une hauteur plus importante. Ils font face à une place débouchant sur un restaurant inscrit dans la topographie.





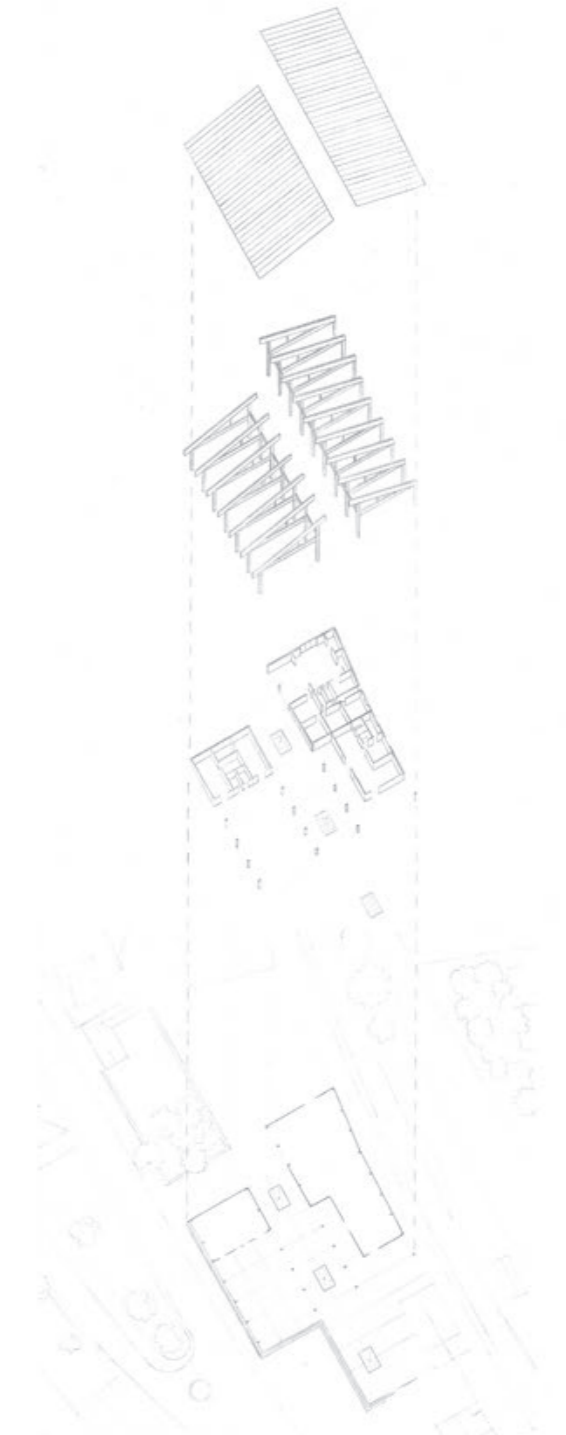


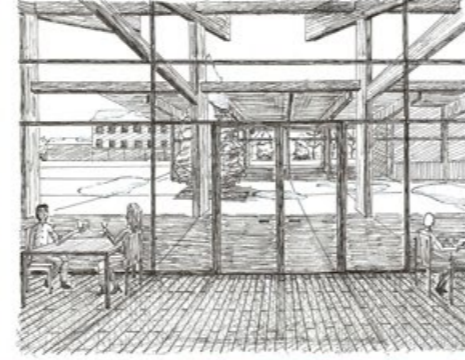
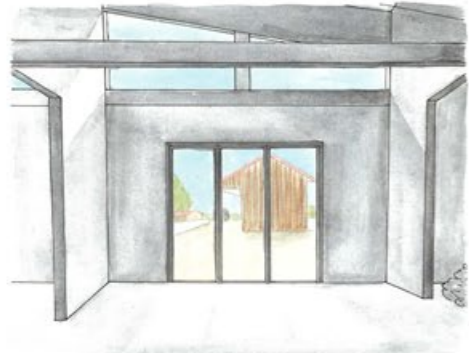
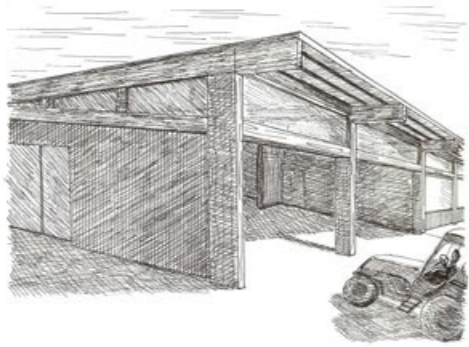


# ATELIERS COMMUNAUX

## LA CHAISE-DIEU (43)

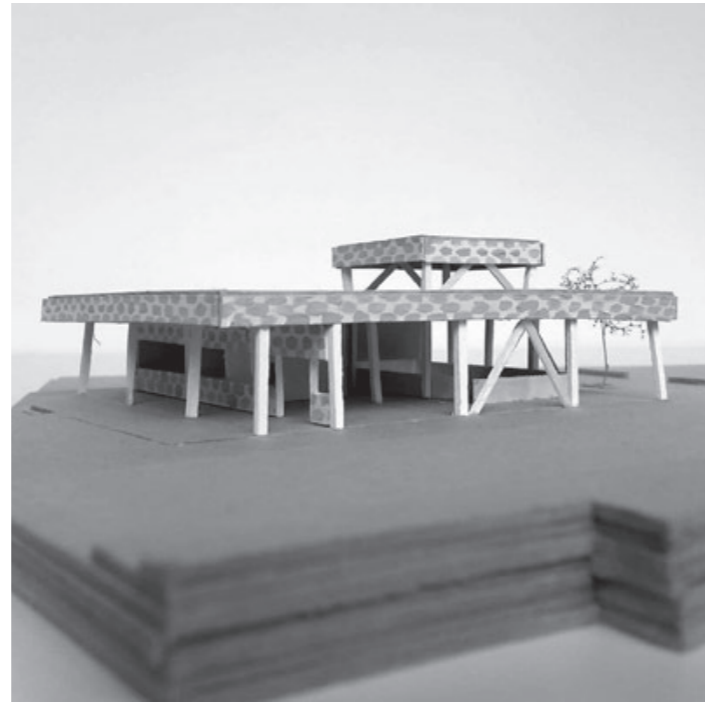
Les ateliers se situent sur une parcelle à côté de la gare désaffectée de la Chaise-Dieu, en Haute-Loire. Le programme accueille une halle couverte pour les jours de marché, des ateliers communaux ainsi qu'un restaurant. Deux structures en bois, similaires, se font face : les halles couvertes d'un côté, le restaurant et les ateliers de l'autre. Ces structures habitées créent un interstice pensé comme un espace public de partage.





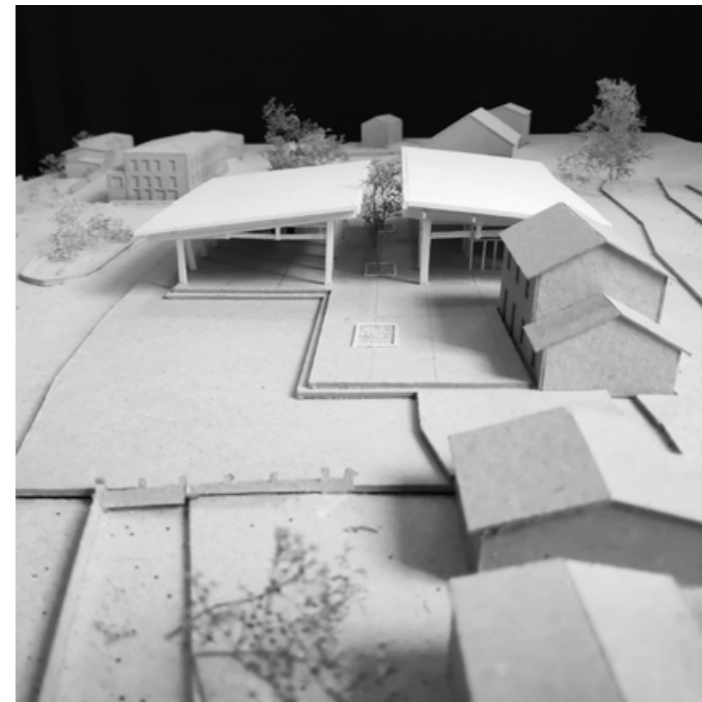
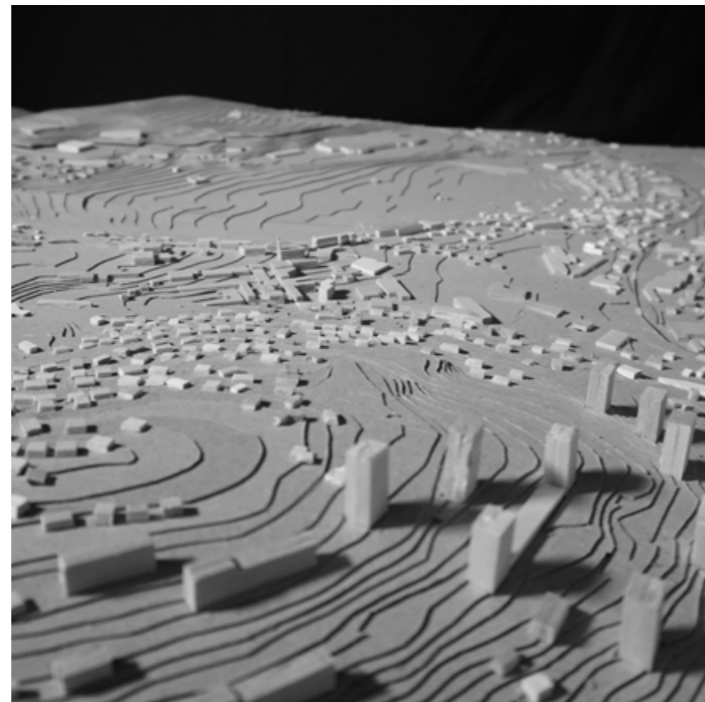
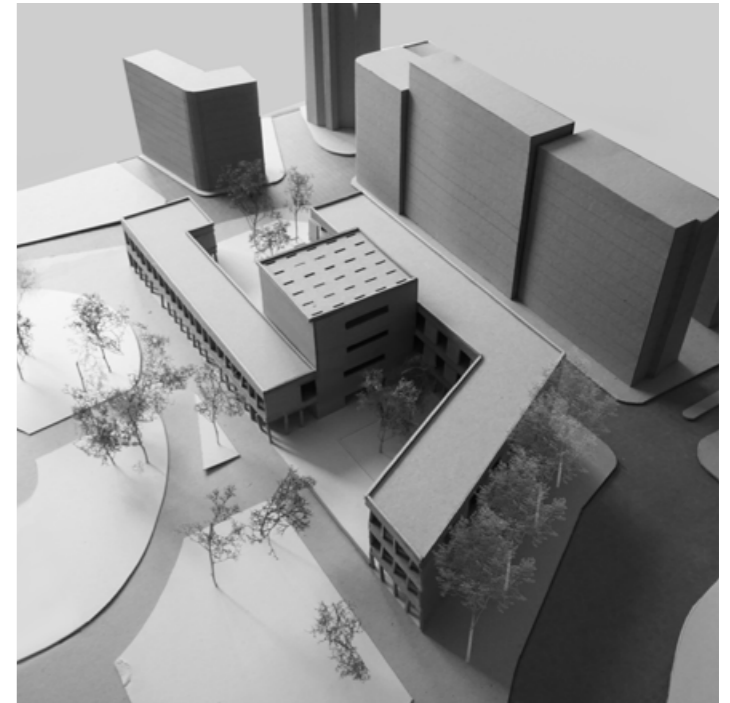


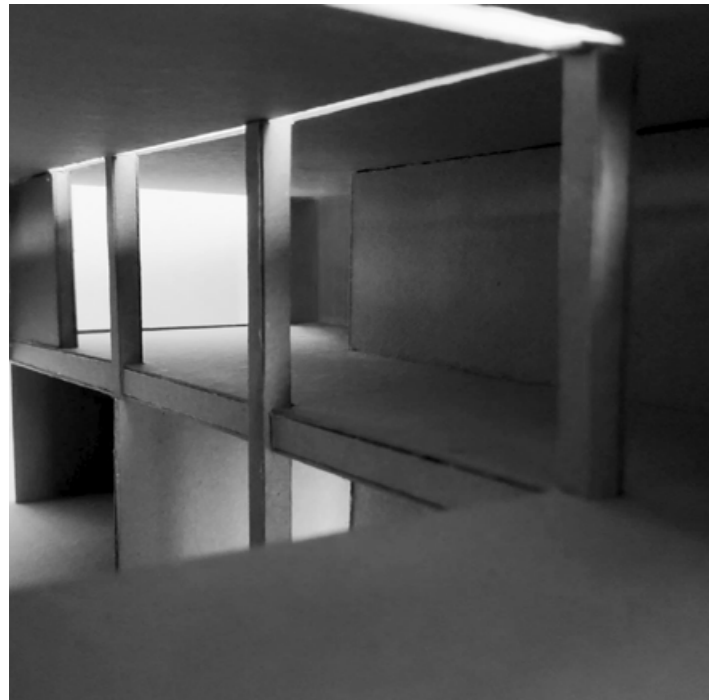
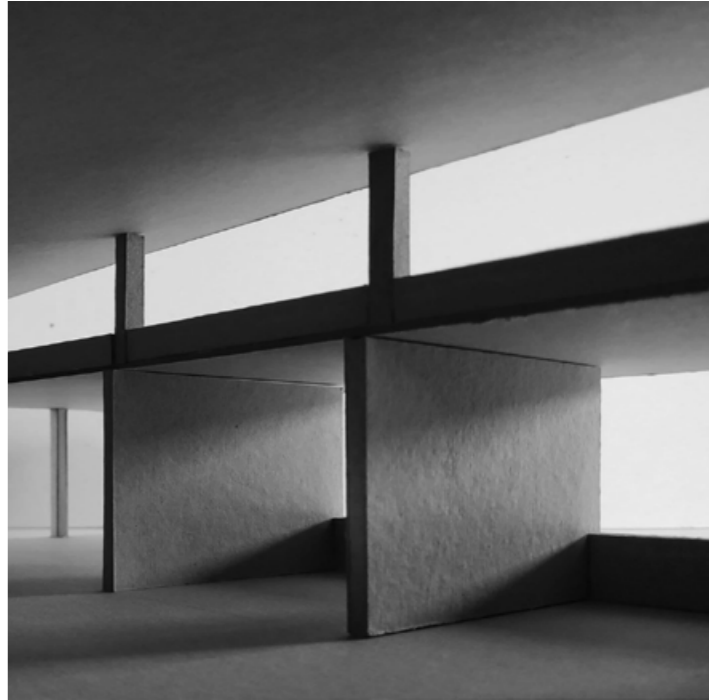
MAQUETTES ET DESSINS



## MAQUETTES ET DESSINS

La peinture et le dessin m'ont accompagnés tout au long de ma vie. En continuité, la maquette et le dessin ont pris une part importante pendant mes études. J'apprécie comprendre les éléments et les interrogations que nous pose le projet à travers le travail de maquette. De plus s'exprimer par le dessin permet de s'appropriier son travail, de lui donner vie, de comprendre la lumière, l'ombre, les détails.









CHANTIERS PARTICIPATIFS



## CHANTIERS PARTICIPATIFS

DUFFORT (32)

SEMUR-EN-BRIONNAIS (71)

SAINT-MARTIN-DE-LA-CLUZE (38)

Durant mon parcours scolaire ainsi que ma vie professionnelle, j'ai eu l'occasion de participer à plusieurs chantiers participatifs d'éco-construction. J'ai pu ainsi m'initier aux modes constructifs de l'isolation paille, de la terre et de la chaux en enduits intérieurs et extérieurs. Les projets étaient divers : réhabilitation d'une ancienne grange en ateliers d'artistes, construction neuve d'une petite habitation en ossature bois, rénovation d'une ancienne ferme en 3 foyers avec espaces communautaires. Ces expériences ont été une réelle opportunité d'apprendre et de partager.









